



FRØSAMLERNE



**Frøliste foråret 2019**

---

## Introduktion

Frølisten er vores vigtigste forum for at udbrede de gamle sorter blandt frøsamlere, og dermed sikre deres eksistens.

Igen i år har 38 frøsamlere fra hele landet bidraget, og har velvilligt stillet sig rådighed med frø og planter. Det er også her, du som medlem har mulighed for at vælge at blive en del af vores adoptionsprogram.

Men som redaktør lægger man alligevel mest mærke til de navne der mangler som udbydere. For første gang i mere end 30 år (det er meget længere end jeg har været redaktør), mangler initialerne EM i listen! Det er meget mærkeligt og vemodigt at opleve at skulle lave en liste uden Ebba Møller, men som hun skrev til mig:

*”Desværre må jeg se i øjnene, at ryggen og mine 88 år efterhånden gør det nødvendigt at indskrænke mine aktiviteter. Alting tager længere tid og jeg må koncentrere mig om de vigtigste planter i have og drivhus, og fremover kun give planter og frø videre ved personlig afhentning. Jeg kan således for første gang i over 30 år ikke tilbyde frø og planter til Frølisten, men håber at yngre kræfter tager over.*

*Mange kærlige hilsener til alle frøsamlere.  
fra Ebba“*

Så den gamle redaktør siger tak til Ebba for en formidabel indsats gennem alle årene, og håber at Ebba får mange gode haveår - nu uden frø-ekspeditioner. Og videregiver håbet om at yngre kræfter tager over!

Redaktionen håber, mange vil få lyst til at erstatte nogle af de indkøbte sorter med gamle, velprøvede sorter fra denne liste, og dermed fortsætte sorterne i avl, så de overlever.

Der kommer også i år en efterårsliste med især løg og hvidløg, podekviste og vintergrøntsager.

---

**HUSK: at bruge Frøsamlernes accessionsnumre (FS0000)  
hver gang en sort udveksles!**

---

## Forkortelser og andre underlige tegn og ord

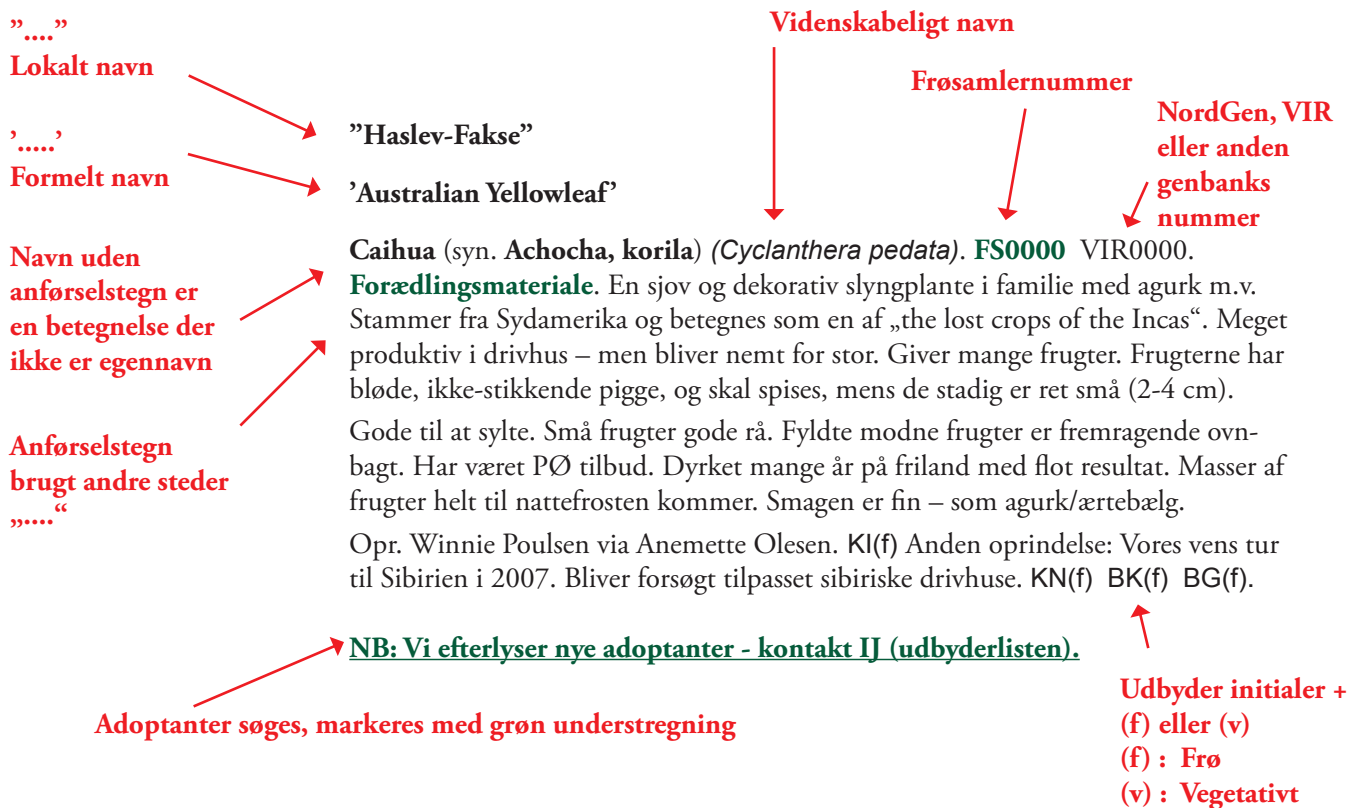
FS	Betyder Frøsamlerne
' '	Omkring navnet betyder, at her er tale om et handels-navn
” ”	Omkring navnet betyder, at her er tale om et lokalt navn (kaldenavn) f.eks. ”Ingrids gulerødder”
<b>FS0000</b>	Nummeret er med til at identificere vores sorter, og mindske risikoen for sammenblanding af sorter med næsten identiske navne. Nummeret kommer til at stå i vores database med over 800 sorter, der forhåbentligt snart (igen) bliver tilgængelig på frøsamlernes hjemmeside: <a href="http://www.froesamlerne.dk">www.froesamlerne.dk</a>
Accession	Accession betyder egentlig del af samling. Her betyder det en post i vores samling. Vi bruger udtrykket om en indsamlet plante og dens efterkommere.
HDRA	Henry Doubleday Research Association, det gamle navn på UKs førende økologisk haveorganisation. Hedder nu Garden Organic. Det oprindelige navn stammer fra deres mange medlemsforsøg indenfor økologisk havebrug.
HSL	Heritage Seed Library, den del af Garden Organic, der tager sig af plantegenetiske ressourcer. Dyrker og udsender frø af gamle sorter, fører database, adoptionsprogram m.m.
NGB	Nordisk Genbank, nu NordGen. Forkortelsen står foran deres accessionsnumre.
PØ	Landsforeningen Praktisk Økologi (se mere på <a href="http://www.oekologi.dk">www.oekologi.dk</a> )
SESAM	Vores svenske søsterorganisation.
SSE :	Seed Savers Organization, den store amerikanske frøsamler-organisation. Koordinerer frøtilbud blandt mange tusinde medlemmer, fører dokumentering, demonstrationshave, database, frøbutik og online handelsafdeling.
VIR	Vavilov Research Institute (russisk genbank)
(f)	Frø – prisen er 15 kr. pr. sort
(v)	Vegetativt formeret materiale – prisen er 25 kr. eller 40 kr pr. sort

**Bemærk:** de sidste forkortelser ved sortsbeskrivelsen er avlerens initialer, se evt. afsnittet: „Sådan bestiller du.....”

---

---

## Sådan læser du Frølisten....



---

## Læs dette inden du bestiller!

**Det er** kun medlemmer af Frøsamlerne, der må bestille og modtage sorter her fra listen. Du kan melde dig ind i Frøsamlerne via hjemmesidens forside, klik på: „Bliv medlem.”

- 1 Find det, du ønsker, her i listen.**  
(f) eller (v) fortæller om det er frø eller vegetativt materiale (løg, knolde m.m.)
- 2 Find navn og adresse på udbyder i udbyderlisten,** som kun medlemmer får tilsendt. De sidste bogstaver f.eks. NC(f) er udbyderens initialer og her er tale om frø.
- 3 Ring, mail eller send dine ønsker til udbyder.** Angiv altid omhyggeligt sortsnavn og FS-nummer, så det bliver helt entydigt, hvad du ønsker. Og husk at oplyse din postadresse!
- 4 Send penge.** 15 kroner pr. sort frø. 25 eller 40 kroner pr. vegetativ sort – inklusive alt porto, pakning osv. I enkelte tilfælde mere, hvis forsendelsen er tung eller hvis materialet skal sendes som Q-brev, f.eks. stiklinger der ikke har godt af at ligge 5 dage i posten. Hvis du er i tvivl, så spørg, ellers regn med standardtaksten der står herover. Betalingsmetoden aftales med udbyderen. Almindeligvis bankoverførsel eller MobilePay. Frøene sendes som brev. Det betyder, at der går ca. 5 dage fra det sendes til det kommer. Og prisen er: 15 kroner pr. sort frø. 25 kroner pr. vegetativ sort – inklusive alt: porto, pakning osv.

## Så meget får du:

Du får som regel frø nok til, at du kan lave planter nok til at fortsætte sorten. Mange, hvis det er fremmedbestøvere, færre hvis det er selvbestøvere. Men mængden vil selvfølgelig også afhænge af, hvor meget frø udbyderen har, og hvor mange bestillinger, de skal fordeles på.

---

**HUSK: jo hurtigere bestilling,  
jo større sikkerhed for at få dine ønsker opfyldt!**

---

## Sådan adopterer du....

Vi arbejder på at sikre vores sorter ved, at der er mindst 2 adoptanter for hver af de sorter, som Frøsamlerne har et særligt ansvar for (= vores „adoptionssorter“).

- 1** Find den plante, du har lyst til at prøve kræfter med.
- 2** Følg derefter anvisningen i afsnittet: Sådan bestiller du.
- 3** Kontakt koordinatoren for din sort – enten om foråret eller efter en sæsons afprøvning.

Det kan være en god idé at prøve en sort for at se, om du kan li' den – og derefter kontakte en koordinator for at blive adoptant, eller, hvis du har lidt erfaring med afgrøden, kan du lave en aftale om adoption med det samme.

Se koordinatorene her: <http://www.froesamlerne.dk/fr-samlerne/koordinatorene>.

Som adoptant skal du dyrke sorten til eget brug, tage frø af den, og dyrke den igen. Du er ikke forpligtet til at tilbyde frø på Frølisten, bortset fra nogle sorter, hvor vi er afhængige af adoptanterne for at kunne tilbyde frø til andre. Tal med koordinatoren om det.

Det er vigtigt, at du fortæller koordinatoren, hvis du stopper dyrkningen, så han/hun kan finde en afløser og på den måde sikre sorten. Det gælder også, hvis du alligevel ikke kommer i gang med at dyrke, eller hvis du ikke er glad for sorten. Det er jo svært at passe et „plejebarn“, man ikke selv kan li'.

Koordinatoren for den pågældende plantegruppe vil ofte henvende sig ca. en gang om året for at høre, hvordan det går. Det er vigtigt for os at vide, om vores „back-up“ fungerer, og om der er frø nok til nye adoptanter.

Men du er også velkommen til selv at ringe/maile for at prale med dine resultater.

---

**HUSK: Jo flere der dyrker en gammel sort,  
jo mindre er den truet af udryddelse!**

---

## Hvad hvis frøene ikke spirer, eller planterne er forkerte i forhold til beskrivelsen?

Det sker vi laver fejl. Det gælder alle. Men det er vigtigt, at vi er ærlige om det, og at vi får det at vide, når vi gør det. Ellers kan vi ikke rette dem.

Så hvis du får noget frø, som ikke er ok, er det vigtigt, at du melder tilbage til den person, du har bestilt hos.

Men inden du gør det, bør du gå ind på Froesamlerne.dk og Frø og derefter på undermenupunktet: Fejl i frø: <https://www.froesamlerne.dk/froe/fejl-i-froe> – det kan være, at der allerede er postet noget om problemet der. (Du skal være logget ind som medlem, for at kunne se siden).

Lad udbyderen skrive noget om det – lad være med at lægge det ud på Forum selv. Udbyderen er den eneste, der ved, hvad problemet kan være!

## Dokumentation

Husk at notere så meget som muligt om en ny sort du prøver:

Hvornår og hvordan den er sået. Hvordan har den stået. Skadedyr. Plantens udseende, farve, højde osv.

Hvornår starter høsten, hvornår modner der frø og hvornår holder den op med at give udbytte.

Dels for at se om det er det rigtige materiale, dels fordi vi altid mangler præcise observationer af vores sorter.

Jo flere jo bedre!

---

**Prøv noget nyt**  
**Adoptér en plante**

---

## Frø fra NordGen – den Nordiske Genbank

Frø fra NordGen – den Nordiske Genbank.

Nordisk Genbank har en masse spændende gamle sorter i sine gemmer. Men genbanken kan sædvanligvis ikke efterkomme ønsker til frø fra almindelige borgere, på grund af mangel på ressourcer. Hvert år i marts måned lukker genbanken dog op for at almindelige borgere kan bestille et udvalg af sorter, der er specielt opformerede til lejligheden. Se NordGen's hjemmeside.

Vi vil gerne gøre særligt interessante sorter tilgængelige ved selv at stå for opformering, beskrivelser og forsøg med dem.

Hvis du har ideer til projekter, eller har lyst til at prøve at opformere en speciel sort, har vi en kontaktperson der koordinerer dette med genbanken.

Det er Celina Zetterstrøm Wilf [froe.celina.wilf@gmail.com](mailto:froe.celina.wilf@gmail.com)

Hun kontakter frøsamlernes koordinatore for de enkelte plantegrupper og står for kontakten til genbanken. Bemærk at bestillinger ikke kan laves i marts måned, hvor den åbne bestilling finder sted.

---



---

## **Indholdsfortegnelse**

<b>Introduktion</b>	side 2
<b>Forkortelser og andre underlige tegn og ord</b>	side 3
<b>Sådan læser du Frølisten</b>	side 4
<b>Læs dette inden du bestiller</b>	side 5
<b>Sådan adopterer du</b>	side 6
<b>Hvad hvis frøene ikke spirer</b>	side 7
<b>Frø fra NordGen</b>	side 8
<b>Agurk og Græskar</b>	side 10
Agurk, Melon, Squash & Græskar, Agurkeslægtninge	
<b>Bladgrønt</b>	side 11
Amarant, Bladbede, Havemælde, Havesalat, Vårsalat, øvrige	
<b>Tomater m.m.</b>	side 17
Tomater, Peberfrugt/Paprika/Chili, Physalis, Tomatslægtninge i øvrigt	
<b>Kål</b>	side 25
Sibirisk kål, Havekål, Grønkål, Hovedkål, Rosenkål	
<b>Rodfrugter</b>	side 26
Beder, Foderbeder, Rødbeder, Gulerod, Havrerod, Jordmandel eller Chufa, Jordskok, Kartoffel, Pastinak, Selleri, Øvrige rod- og knoldvækster	
<b>Løg</b>	side 31
Porre, Hvidløg, Skalotteløg, Andre arter	
<b>Bælgfrugter</b>	side 32
Havebønner, Haveærter, Andre bælgplanter, Pralbønner, Sojabønner, Valske bønner, Øvrige	
<b>Korn</b>	side 45
Boghvede, Byg, Havre, Hirse, Hvede og beslægtede, Hør, Majs, Rug, Tritordeum, Sort sennep, Olieplanter	
<b>Frugtræer</b>	side 49
Figen	
<b>Medicin-, duft og farveplanter</b>	side 49
<b>Krydderurter</b>	side 50
Dild, Karse, Havekarse og Vinterkarse, Krydderløg, Persille, øvrige	
<b>Spiselige blomster</b>	side 53
<b>Efterafgrødeplanter</b>	side 53
<b>Prydplanter</b>	side 54
Sommerblomster, Øvrige, Spiselige stauder, Stauder	
<b>Vilde planter</b>	side 56
<b>Potteplanter</b>	side 57
<b>Redaktionsgruppen og info om forsidefotos</b>	side 58

## AGURK OG GRÆSKAR

### Agurk (*Cucumis sativus*)



**'Beit Alpha' FS0575** En lille salatagurk, med tynd mørkegrøn skal. Sprød, sød, saftig og uden risiko for bitterhed. En type agurk, der oprindeligt kommer fra Mellemøsten.

Opr. Frøposen. FP(f)

Foto: MJ



**"Suyo Long, Hegnstrup Stamme"**. Let at dyrke i drivhus, og er hårdfør, ikke mindst overfor spindemider.

Lang agurk med pigge der dog nemt stryges af, er virkelig velsmagende.

Opr. Salatagurk som oprindeligt hed 'Soyo Long' fra Frøposen. Dyrket på Hegnstrup i mange år, og har nok flyttet sig en del genetisk. AC(f) KB(f)

Foto: BK

### Melon (*Cucumis melo*)

**'Queen Ann's Pocket Melon'**. En lille melon (æblestørrelse) – deraf navnet.

Kendt for at have en fremragende smag. CJ(f)

### Squash & Græskar

**'Buttercup' (*Cucurbita maxima*) FS0627** Stor grøn vintersquash/græskar med orange kød.

Opr. frø fra en anden frøsamler (Elsa Krogh). Har kunnet holde den sortsren, fordi vi kun dyrker denne sort. BE(f)

### Agurkeslægtninge

**Flaskegræskar *Lagenaria siceraria* "Lofthouse Landrace Kalabas"**. Har i år givet flere frugter som er blevet modne og hårde, så de kan bruges som rasleinstrumenter. Har flotte store hvide blomster. Hvis de ikke hvert år kan lave modne frugter kan man dyrke dem alene for blomsterne. BG(f)

**Karela syn. balsamæble (*Momordica charantia*)**. Stor slyngplante med typiske agurke-familie blade og slyngtråde. Ved modenhed bliver frugten op til 15 cm lang, klart orange, og sprækker op så frøene blottes. De umodne grønne frugter anvendes i det fjernøstlige køkken for at tilføje bitterhed. ME(f)

## BLADGRØNT

### Amarant (*Amaranthus L.*)

'Garnet Red 500' **FS0580** Spektakulær mørkerød.  
Stammer fra Nickys Nursery Ltd. SV(f)

"Sri Lanka Amaranth" Denne plante fik jeg frø til af herboende tamilsk kvinde. Det er import fra Sri Lanka, og sidste år såede jeg den beskyttet til senere udplantning. Hun kaldte den "spinat". Frøene lignede amarantfrø og det blev da også en lys grøn amarantplante, der er fuld af blade, egnede til spinat eller salat. BG(f)

### Bladbede (*Beta vulgaris*)

"Alices spontankryds" **FS0045** Tidligere "Bladbede usn". **Forædlingsmateriale.** **Adoptanter søges henvisning BG.** Bladbede, der er krydset spontant hos Alice, sandsynligvis sølvbede x hvid rødbede. Opdaget ved juletid 2004: 2 fuldkommen friske skønheder. Ren mellemgrøn, lav, bred (rosetformet), næsten uden stængler, enormt ydende. Hun har forædlet på den siden, så det i dag er en grøn bladbede som ikke går i stok det første år, og som gror hele vinteren, så der er blade at spise når det ikke er frost. BG(f)

"Bladbede-farvet". **Forædlingsmateriale.** Fremstår med rødlige, gullige og orange stængler, indimellem endda stribede. Sås først i maj. Stænglerne bruges i stuvninger, wok og salat. Egen krydsning: Tager de 20 sjoveste farver fra hvert år, og lader dem krydse. BE(f)



"Engelsk spinat fra Hvidkilde". **FS0047** Ligner "Perpetual spinach" – har mere runde blade. Ikke egnet til de mange opskrifter med tykke stængler (sølvbeder). Bladene er bløde. Slægtsbladbede; stammer fra fodermester på en gård under Hvidkilde Gods ved Svendborg, hvortil sorten oprindeligt er importeret fra England. KI(f)

Foto: NC

"Evhedsspinat" (syn. **Perpetual spinach, Spinach beet**). **FS0638** Et godt alternativ til spinat. Giver grønt hele sommeren, og i milde vintre også hele vinteren. Oprindeligt fra Frøposen. BE(f)

### Havemælde (*Atriplex hortensis*)

Der er flere medlemmer af Frøsamlerne, der har havemælder med lyse blade, og de er ikke alle af samme oprindelse. Det er derfor særlig vigtigt at notere sig FS nr, og hvem man får frø af, når man bestiller en gul eller gyldengrøn mælde.

"Gyldengrøn havemælde". **FS0568** 2 meter høj med kæmpeblade, meget delikat. Opr. Bernd Horneburg, Thüringen, Tyskland. FP(f)



"Harres Mælde". **FS0478** Meget frodig med overraskende store, lækre vaflede grønne blade. Blev traditionelt sået sent efterår og får da meget tidligt høstklare blade, men kan også sagtens sås forår.

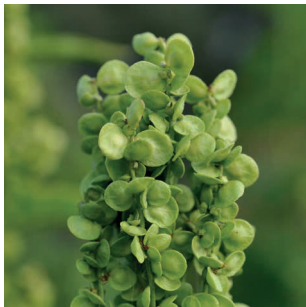
Opr. Meget gammel familiesort fra Sønderjylland. BG(f) KB(f) SV(f)

Foto: KI



”**Havemælde fra Bornholm**” Frodig og nogle af bladene bliver ualmindelig store. Har målt blade helt op til 25 x 20 cm. Anvendes til salat og som spinat. Opr. Frank Erichsen, Kastanjegården (Bonderøven) på Frø-popup på Nørrebro. Det er den havemælde, som Frank i en udsendelse kaldte for spinat. Han var til åbningen af Frø-popup, og havde frøene med. Jeg spurgte, hvor den kom fra, og han fortalte, de var fra Bornholm. KI(f)

Foto: Hanne Hansen



”**Lille Næstved Skole**”. **FS0042** Almindelig grøn havemælde, meget fin kvalitet. Går i blomst sent og er busket i væksten. NØ(f)

Foto: BK



”**Nis Nørregårds spinat**”. **FS0603** Meget fin kvalitet. Meget store blade, derfor stort udbytte. Har en god smag. „Spinaten”, som havemælde traditionelt blev kaldt, stammer fra Årslevgård ved Rødekro og er gået i arv i familien i hvert fald fra tiptipoldeforældrene (6 generationer). Det familiemedlem, der nu står for dyrkning af mælden, er Nis Nørregård, f. 1948. EF(f)

Foto: NC



”**Sonja Jessen**”. **FS0637** Donorfamilien spiste den altid i mælkestuvning med stegt flæsk til. Da fryseboksen kom, begyndte familien også at fryse den til vinteren.

Meget gammel sønderjysk familiesort, går tilbage til mindst 1920'erne i Tønder. EF(f)

Foto: RT

## Havesalat (*Lactuca sativa*)

### Vi efterlyser adoptanter:

#### Vi mangler salat-adoptanter til følgende sorter:

'Kasseler Stränk' og 'Riccio Lollo'. Henvendelse til vores salat-kordinator Karen Bredahl KB.



**'Australian Yellowleaf'. FS0641** Løjnefaldende salat. Løst hoved med store krusede, gul-grønne, bløde og sødlige blade. Langsom til at gå i stok. Opr. SSE. MJ(f)

Foto: MJ



**'Baquieu'. FS0564** Muligvis synonym med 'Erstling' – meget omtalt ældre tysk sort. Kraftig og tidlig sort. Særligt god til de første og sidste afgrøder. Mørkegrønne relativt tætte hoveder med bronzerøde yderblade. Særdeles fin smag, med en del bitterhed.

Opr. Gammel sort fra Frankrig, en af de „ikke EU godkendte sorter“ fra det franske frøfirma „Le Biau Germe“. MJ(f) FP(f) SK(f)

Foto: FP

**'Brown Goldring Lettuce'.** Pæn og velmagende romaine salat.

Opr. HSL. NC(f)



**'Forellenschluss' (syn. Freckles) FS0038** Smukke grønne blade med vinrøde pletter, skulle ligne en forel, en slags åben bindsalat, utrolig dekorativ.

Arvesort fra Østrig, frø opr. fra Arche Noah (Østrigs frøsamler). LT(f)

Foto: BK



**'Kasseler Stränk'. FS0039** Bindsalat, meget velmagende sprød salat. Løber næsten altid i stok, men det hele kan spises.

Opr. fra „Den gamle Gartner“. FP(f)

Foto: NC



**'Liller'.** Hovedsalat med meget store, noget løse hoveder. Grøngule og bukledede blade. FP(f)

Foto: MJ

'**Midnight Ruffles**'. Meget mørkerøde og krøllede blade, der ligner romersalat, men er mindre og mildere. Smuk og varmetålende.

Gave fra Baker Creek. LT(f)



'**Nisa**'. **FS0654 VIR-1832**. Store flotte og tætte hoveder med en meget stor, lys midterkerne. Kan minde om Hjerter Es, men der er alligevel stor forskel. Bladene er mindre bløde, og den får en tættere og større midterkerne af lækre, sprøde blade.

Opr. En af de repatrierede sorter fra Vavilov genbank, fået i 2011. CJ(f) LT(f)

Foto: KH



'**Riccio Lollo**' **FS0013** Pluksalat, vinterfast. Hårdfør salat, kan vokse i drivhus hele vinteren. Smagen er med en bitter kant. Vi havde mistet den. Fik igen frø fra Seed Savers, der fik den af Lila i sin tid. Italiensk kommerciel sort, nu hos SSE i USA. KB(f)

Foto: FP

'**Roter Stern**'. Aspargessalat med rødlige blade. Dekorativ. Tidlig og selvsående.

Opr. Pro Specie Rara. MJ(f)

'**Victoria Hunderup**' NGB4103 (P51). Almindelig hovedsalat med lidt mere smag end moderne sorter.

Dræbersneglene rørte den slet ikke i min have, mens en anden salatsort, lige ved siden af, blev spist af sneglene på et par dage, efter udplantning.

Fra Nordgen, sorten er fra 1951. JB(f)

## Vårsalat (syn. Feldsalat) (*Valerianella locusta*)

'**Dunkelgrüner vollherziger**'. **FS0577** Sås i aug.-sept, og man har i milde vintre salat hele vinteren. Sikker wintersalat i drivhus. Eller kan sås på friland i marts til tidlig forårssalat. Mild med let mynteagtig smag. God i blandede salater.

Oprindeligt FDB-frø. BE(f) UH(f-2017)

## Øvrige

**Asparagus (*Asparagus officinalis*) 'Dansk Kæmpe Fjeldsted'**. NGB20405. Dansk Kæmpe er en gammel landsort. Den dyrkes stadig nogle få steder i landet, men er efterhånden erstattet af moderne forædlede sorter, ofte af udenlandsk oprindelse. Den er hvid eller grøn. Den er variabel og hårdfør i Danmark. Fra frø fra NordGen indsamlet ved Fjeldsted af GPo 07112007 i Fjeldsted/Årup/ Fyn på Arne Møllegaards ejendom. I 2013 begyndte ni frøsamlere at dyrke og omformere den, og i 2018 høstede vi første gang, hvor alle frøene blev slået sammen og lagt tilbage i genbanken. I 2019 udbydes frøene til Frøsamlerne, idet alle frøene igen er slået sammen til én population. Der er altså endnu ikke lavet nogen selektion i materialet, og det er åbenlyst uensartet i udseendet.

Opr. Indsamling, se mere i NordGens database SESTO. GP(f)



**Brøndselsblomst, sydamerikansk (*Bidens pilosa*).** Stårlig plante. De enkelte planter kan blive over 1 meter i diameter, og højden er godt 2 meter. Bladene siges at kunne anvendes som bladgrønt. Jeg har smagt på dem, og finder dem ikke meget tiltalende. Men andre må prøve den - også i forhold til anvendelse i køkkenet. Køn plante med små hvide 4-tallige blomster med gul midte. Frøstandene er meget sjove - et lille kuglerundt hovede af strittende frø. NC(f)

Foto: NC

**Fjeldsyre (*Oxyria digyna* L.).** Fjeldsyre er 10 cm høj plante der har en 10 cm høj blomsterstand. Robust og nem flerårig plante. Planten selvårs en del uden dog at blive et problem. Den kan minde lidt om romersk/fransk syre, og bladene bruges på samme måde, hvor man ønsker syrligt smagende blade i maden. JB(f)

*Hosta sieboldiana* – se under spiselige stauder.



**Jordbærspinat, aks- (*Chenopodium foliosum*).** FS0578 Enårig bladgrøntsag, røde jordbærlignende frugstande op ad et langt aks. Bitte små spirer. Bladene kan bruges som spinat, smager også godt rå. Bærrene er gode som pynt på salat. Fra den gamle by i Århus. BG(f) JB(f) Anden oprindelse. NC(f)

Foto: BE



**Kronokseøj (*Glebionis coronaria* syn. *Chrysanthemum coronarium*).**

Blomsterne er gule og hvide. Stor plante. Bladene anvendes i wok, blomsterne i salatskålen. ME(f)

Foto: NC

**Kruset katost (*Malva verticillata*).** Kruset katost er en en- eller to-årig spiselig urt i Katostfamilien. Blomsterne er små og sart lyserøde/næsten hvide. Den får mange frø og kan selvårs, men er let genkendelig allerede som kimplante. Bliver omkring 180 cm høj og sættes gerne med 40-50 cm mellem planterne. Den unge plante har smukke store blade med en mild smag, de kan både bruges i salatskålen og tilberedte som spinat. Koges de i vand har de en lidt jævnnende effekt.

Opr. Real Seed. KB(f) Anden oprindelse. JB(f)

**Lyserød mælkebøtte (*Taraxacum pseudorozeum*).** Vildart af mælkebøtte fra Centralasien. Har lyserød blomst med gul midte. Flerårig og hårdfør, selvårs kun lidt. Velsmagende blade til salaten. Fra Søren Holt. KI(f)

**Malabarspinat (*Basella alba*)** FS0052 Grøn malabarspinat - let at dyrke i drivhus eller vindueskarm. Har store sukkulent-agtige blade. I vindueskarmen kan den dyrkes som flerårig. Tåler absolut ingen frost. Smagen er ærteagtig. Får færre blade når den begynder at sætte frø efter ca. 1 år. God i wok-mad. ME(f-få frø)

**Mizuna, rød (*Brassica rapa*).** Hurtig voksende bladgrøntsag. Mørkelilla smalle takkede blade. Krydret, kål-agtig smag. Dyrkes forår og efterår. Anvendes til salater. Meget dekorativ.

Opr. Camilla Plum. SK(f)

**Salatmælkebøtte** (*Taraxacum campyloides*). En af sorterne udvalgt efter mindre bitterstoffer, til salatbrug. Jo yngre blade jo mildere smag. ME(f)



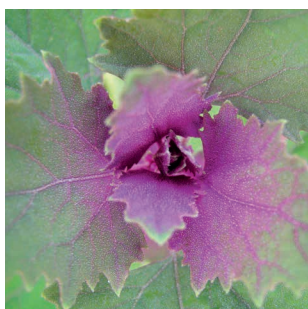
**Spinatranke** (*Hablitzia tamnoides*). Flerårig slyngplante (2-3m). Frøene skal muligvis have en kort kuldeperiode (en uge i urtepotte i køleskabet) for god spiring; men frø af nogle accessioner spirer fint uden stratificering. Man spiser bladene i det tidlige forår som spinat, eller som neutral bund i en salat. Oprindeligt fra Stephen Barstow AN(f) Oprindeligt fra Celina Zetterstrøm. FP(f)

Foto: MH



**Stolt Henriks Gåsefod** (*Chenopodium bonus-henricus*). **FS0056** Flerårig gammel køkkenurt. Bladene kan bruges som spinat, blomsterknopperne kan svitses i smør, skuddene kan bruges som asparges. BE(f)

Foto: MJ



**Træspinat, "Magentaspreen"** (*Chenopodium giganteum*). **FS0483** Elegant plante, op til 2-3 m høj med blade, der er magentarøde inde ved stængelen og grønne længere ude. Spinatplante (som havemælde) eller i salat. JB(f)

Foto: SH



**Vinterkarse, langskulpet** (*Barbarea verna*). **FS0059** Mørkegrøn bladrosset. 2-årig vintergrøn. Kan høstes en stor del af året. Planten sår sig selv. Engelsk handelssort via LT. UH(f-2017)

Foto: BK



**Vinterportulak, sibirisk** (*Claytonia sibirica*) **FS0702** Lille urt der sår sig selv. Dekorativ også i krukke, Blomstrer hele sommeren og efteråret med lyserøde blomster. Hele planten er spiselig, bladene gode i salat. Opr. fået på plantemarked i Køge. Kl(f)

Foto: LT



## **TOMATER** M.M.

### **Tomater (*Solanum lycopersicum*)**

Tomatplanter har forskellige vækstformer. De sorter, vi normalt dyrker i drivhus, kan beskrives som rankende, med ubegrænset længdevækst – på engelsk „indeterminate”. Tomatsorter til friland er ofte, men ikke altid, busktomater – på engelsk „determinate” Der er forskel i knibning – se Havenyt.dk for en god forklaring. De fleste sorter på denne liste er indeterminate, selvom det ikke altid angives. Hvis det er en busktomat er det oplyst. Der findes også mellemformer, der er noteret som sådan.

### **Vi efterlyser adoptanter:**

#### **Vi efterlyser adoptanter til disse to tomatsorter:**

'**Dansk Export**'. Tidlig tomat, rød ved modenhed og rund til fladrund i formen. Ensartede tomater, 64 gram. Drivhus eller udendørs. Dansk tomat fra 1912. Opr. Weibull.

'**Selandia**'. **FS0102** Modstandsdygtig overfor sygdom, tidlig, stort udbytte, runde velformede frugter. Lidt melede, men smager godt.

Dansk drivhustomat fra 1937, repatrieret via Holland/Tyskland.

Henvendelse til tomatkoordinator Emøke Bendixen [ebx@mbg.au.dk](mailto:ebx@mbg.au.dk)

'**ANAs bulgarske**'. Lyserød bøftomat, tidlig og meget velsmagende. Indeterminate. Et stort hit på vores stande. Fra Anette N.A. via „Havenyt“. Hendes nabo i Hillerød har hjembragt den fra Bulgarien for mange år siden. LT(f) HK(f)



'**Auntie Madges**' **FS0060** Lækker lille blommetomat.

Opr. Heritage Seed Library, engelsk arvesort. RC(f)

Foto: BK

'**Blomme, rød usn.2**'. **FS0065** Favorit ved årsmødets besøg på Hegnstrup i 2005. Rigtig god smag. AC(f)



'**Bloody Butcher**'. **FS0544** Kartoffelbladet, med mellemstore frugter, og absolut blandt de tidligste – tidligere end f.eks. Matina og Stupice. Kun Katja kan slå den i mit drivhus. Meget god smag. Gammel amerikansk sort MJ(f)

Foto: AE

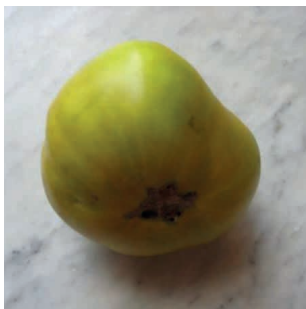
'**Bonner Beste 1212**'. NGB2048. Beskrivelse mangelfuld. Fået fra NordGen. Gammel sort fra A. Hansen Amagerfrø, trukket fra markedet i 1957. HC(f)



'**Bytje Serdtce**'. **FS0557** Rød bøftomat med gul nakke, hjerteformet. Denne tomat er god saftig med krydret smag. Flot tomat med godt udbytte. Har kun prøvet den i drivhus. FP(f)

Foto: FP

'**Cassady's Sunrise**'. Alle "Sweet Cassady"-varianter har stærkt krøllede blade, ranglet vækst og en kraftig tilbøjelighed til at gro rødder hele vejen op ad stænglen. Denne gul-grønne variant er sød og med et strejf af bredbladet persille i smagen. Variant af sorten "Sweet Cassady", som er frembragt af Tom Wagner, Ohio, USA. KB(f)



'**Charlie's Green's Green**'. Stor grøn bøftomat. Lækker og saftig. Opr. fra Søren Holt, der fik den af en belgisk frøsamler. MJ(f)

Foto: MJ



'**Chocolate Stripes**'. **FS0545** Mellemstørrelse, brunlige frugter med gul-grønne striber. Velegnet til friland. Fin smag. Gave fra medlem af SSE. LT(f) SK(f)

Foto: LT

'**Conni**'. **FS0071** Meget usædvanlig bøftomat med tyndt løv og ret store aflange, lidt tilspidsede røde frugter. Ikke just smukke, men meget velsmagende. Gave fra frøsamler Lotte Abildstrøm, fra veninde Conni. LT(f)



'**Corneu des Andes**' er en gammel fransk sort. Frugterne vejer mellem 100 og 150 g. Tidlig, og bærer frugt meget længe. Indeterminat. En skøn, aflang, mørk orange-rød tomat med lille spids. Den er meget kødfuld, fuld af smag og næsten uden kerner. Den er fast, selv ved modenhed og uden at være hård. Man kan blot pille skindet af den til tomatsauce. Også god til at skære i skiver til tomat-tærter og pizza. Frø købt i Frankrig og dyrket siden 2014. EV(f)

Foto: NC

'**Cosmonaut Volkov**'. **FS0072** Russisk mini-bøftomat, en af de mest velmagende, pålidelig i drivhus. Opr. Rusland via SSE. LT(f)



'**Cuban Flower**'. En semi-determinat (højde 130 – 200 cm) afhængig af varmekorhold. Det er en lidt sen starter, men som man kan høste tomater fra helt hen i november. Man kan lade to hovedstængler gro, men ellers skal den knibes som en indeterminat plante. Tomaterne er store, rød-orange, med en lidt buklet form og meget velmagende. Størrelsen varierer fra omkring 500 gr. til MEGET stor (næsten 1 kg).

Oprindelse: Tomaten blev udbudt af The Real Seed Catalogue (UK) i 2011, hvor de beskrev den således: „En traditionel sort fra Bulgarien. Dette er en fantastisk stor bøftomat. Oprindeligt fundet af Frederick Denny. Meget sjælden, kan måske aldrig fås igen – gem dine egne frø, hvis du kan lide den.” Så det har jeg gjort. EV(f)

Foto: NC

'**Detskiy Sladkiy**'. NGB24091. 0,6 til 1 m høj busktomat med tætte klaser af runde, røde frugter der vejer 80-150 gram. Tidlig. Fin smag. Russisk sort fra Seed Savers Exchange via NordGen. HC(f)

'**Ditte**'. Yderig orange tomat. Frø opr. fra tomat fra Tjekkiet. Hjembragt af Ditte ME(f)



'**Estisk Gul**'. **FS0007** Frugter i druestørrelse, store klaser med op til ca. 100 blomster. Mest til drivhus, kan også dyrkes på friland på beskyttet sted. Fået af ældre russisktalende dame i den store markedshal udenfor Tallinn i 1993. Doneret til HSL, hvor den er brugt som „heirloom (arve-) variety” i projektsamlinger til skolehaver. LT(f)

Foto: LT

'**Èva Purple Ball**'. Indeterminat. Sunde planter, som også klarer sig godt under lidt køligere og fugtige forhold (dog ingen garanti udendørs). Tomaterne er regelmæssigt runde, og har en rigtig god smag. De vejer mellem 150-200 gr og er let kirsebærrøde (purple). Tomaterne sidder i klaser, og planten er meget produktiv. Det er en arvesort fra familien Joseph J. Bratka, Elmwood Park, New Jersey, familien bragte den til USA fra Schwarzwald i Tyskland sidst i 1800-tallet. Jeg har dyrket den siden 2011. EV(f)

'**Green Giant**'. Bøftomat, kartoffelbladet. De modne frugter er lime-grønne. Velmagende. Oprindelse: Reinhard Kraft, Tyskland, via medlem af SSE. LT(f)



**'Green Grape'. FS0078** Mellemtung mellem busk og rankende (indeterminate) form, højden varierer. Spinkel og løs i vækst, bør bindes op. Frugterne er på størrelse med en lille blomme, gul-grønne som modne, smaragdgrønne indeni. Drivhus eller beskyttet plads. Sød smag, og smager også af umami – som mange af de grøn-frugtede tomater. Anvendes i salater og som halverede, grillet i ovn. Oprindeligt fra USA, forædlet af Tom Wagner. MJ(f)

Foto: BK

**'Grøn-gul pæretomat'**. Store klaser af pæreformede, grønne- og gulstribede frugter, som er ca. ”normal størrelse”. Den var især god sidst på sæsonen. Mindre syrlighed og mere sødme end 'Green Zebra'. Stammer fra en gavepose fra Camilla Plum. Sorten er en variant af 'Green Zebra'. MJ(f)

**”Gul Karna Majs miniblumme”**. Gule, ovale og med størrelse som dadler. Holdbare i efteråret, velegnet til eftermodning indendørs. Meget søde frugter med kraftig tomatsmag. Fra Karna Majs have – men nogle af os har en rød, og nogle en gul variant. Denne gule er en ”must have”. LT(f)



**”Gul Ukrainsk Kæmpe”**. Stor citrongul tomat med orange anstrøg ved stilken, når den er moden. Frugter på 200 gr. er almindeligt, større forekommer. Stort udbytte i drivhus. Meget saftig, sød og aromatisk. En af 6 tomatsorter, som blev bragt til Danmark af Ludmilla fra Ukraine. KB(f)

Foto: LT

**'Gelbe Dattelweintomate'**. Gul, pæreformet, med sød og aromatisk smag. Holdbar og med godt udbytte. Tysk arvesort. ME(f)

**”Gule kinesere”**. Gul, stor blommetomat. Frø opr. fra kinesisk ven. ME(f)

**'Harzfeuer'**. Indeterminate, kartoffelbladet. Tidlige, smagfulde frugter i salatstørrelse. En oprindelig østtysk mangeårig favorit, der var ophav til en senere tysk-forædlet F1 hybrid af samme navn – som nogen siger er god, imens andre synes den er smagløs. Ulla Grall fra Bio-Saatgut har fået frø af den oprindelige sort fra en ældre østtysk kvinde. Jeg har købt mine frø af en tysk kunstner bosat på Kanarieøen La Palma (hun har den fra Tyskland). Frøene var noget gamle og min plante noget skrantende – ikke syg, bare svag. Burde prøves af nogen, der vil være med til at opformere den og sætte frø på listen. LT(f)

**'Indigo Rose'**. Blåsorte tomater i lange klaser. Meget frugtbar i drivhus. Lidt sen i koldt vejr, men eftermodner godt i en skål indendørs. Den blåsorte farve udvikles ved sollys i skindet, under skindet er det en rød tomat. Opr. Rose Marie Nichols Mc Gee i Oregon, USA. ME(f) MJ(f)

**”Ingrids cherrytomat”**. Små røde frugter på meget lange stilke. Søde og aromatiske, revner ikke og holder til langt hen på efteråret. Gave af en kunde til Toftegårds Gartneri, hvor den kan købes som plante. Efter sigende har den været dyrket af Ingrid i ca. 30 år, og af Ingrids veninde i lige så lang tid før. LT(f)

**'Isis Candy'. FS0080** Cherrytomat, gul/rød flammet. Lidt større end de fleste cherrytomater. Fantastisk sød smag. Opr. SSE. LT(f) RC(f)

**”Kinesisk blomme”**. Yderig på friland. Frø opr. fra kinesisk ven. ME(f)



**'König Humbert' FS0087** Rød blommetomat, særligt egnet til tørring og madlavning.

Opr. Tysk arvesort fra 1885. ME(f)

Foto: IN

**Lav Busk 327'**. NGB2049. Frilandstomat.

Opr. Fra Ohlsens Enke i 1967. Fået fra NordGen. HC(f)



**'Lucky Tiger'**. En næsten spritny sort fra omkring 2013, skabt af Fred Hempel, Artisan Seeds. Indeterminat, utrolig frodig, kan dyrkes med to hovedstammer. Det er virkelig en meget anderledes tomat! Det er en meget speciel grøn/rosarød marmorerede aflang tomat med mængder af mellemstore frugter. Meget smukke tomater med dejlig smag og mangfoldig anvendelighed f.eks. til salat, tomat marmelade, salsa m.m. Frø købt fra Tutti Semi.It. 2018. Dyrket siden 2018. EV(f)

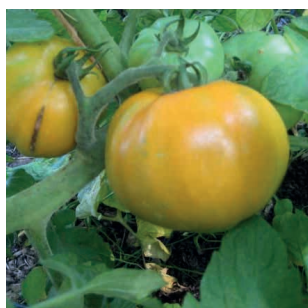
Foto: NC



**'Mei Wei'. FS0403** "Årets bedste tomat på friland" i 2005. Lille, lækker rød cherrytomat. Den ligner 'Gardeners Delight', men er betydeligt tidligere. Runåbergs Frøer skriver blandt andet i kataloget: „Tidlig sort fra Kina med den bedste smag. Vi fik frøene fra Birgitte Geite, og den trives udmærket i vores klima“.

Oprindeligt Runåbergs Frøer FP(f)

Foto: FP



**'Moonglow'. FS0092** Lidt senere end gennemsnittet i drivhus. Smukke, mellemstore og orange frugter. Hos mig den sødeste og mest velsmagende af alle de orange tomater, en af mine absolutte „must have“! Oprindelse SSE, USA LT(f)

Foto: MJ



**'Potentat II'. FS0023** NGB13643. Rød drivhustomat. Kom fra England tilbage i 1940'erne. Oprindeligt den bedste „gartner-tomat“ fra A. Hansen Amagerfrø, men den gled i baggrunden, da andre frøfirmaer begyndte at fremavle ensartede tomatorter til sorteringsmaskinerne. Fin spisekvalitet. Opr. NGB, svensk donorfirma. BE(f) KB(f)

Foto: BE

'**Rosii Marunte**'. Rund, rød salattomat med fremragende smag. Høj - op til 3 meter høj. ME(f)



"**Russie 3**". **FS0101** Vi blev spurgt, om vi kunne skaffe en sød russisk bøftomat som mindede om den, spørgeren havde mistet. Denne kommer fra SSE – måske ikke den samme som den tabte, men i hvert fald rigtig god LT(f)

Foto: GO

'**San Marzano**'. Klassisk italiensk sort, anvendes meget til henkogte tomater. Aflange tomater af middelstørrelse (blommetomat), relativt højt tørstofindhold og ret få frø. Italiensk sort fra 1770, fra Seedaholics.com. RC(f)

'**Schönhagener Frühe**'. Meget tidligt rankende frilandstomat. Små, runde, gule salat-tomater med god stærk tomatmag. Oprindelse: det kooperative frøfirma Dreschflegel. Deres besøgshave og flere af de medvirkende små frøavlernes gårde ligger i Schönhagen i Thüringen. LT(f)

"**Spansk rød Cherry**". Indeterminat vækst, rigtydende og tidlig cherrytomat. Meget sød og velmagende. Opr. Indsamlet i Spanien af frøsamler HK(f)



'**Striped German**'. **FS0556** Meget stor, lidt flad bøftomat med orange/røde/gule striber. Smagen er blid og behagelig. Oprindelse: Kendt i USA som arvesort og betegnes i Impectas katalog som „kulturarv fra 1800-tallet“. Impecta. FP(f)

Foto: BK



'**Stupice**'. **FS0570** Kartoffelbladet tomat. Den er tidligt moden på friland, hvis den forkultiveres i vindueskarmen fra sidst i marts. En rigtig god frilandssort (også god og meget tidlig i drivhus). Planterne trives udmærket ved bare at vokse op over et stativ i knæhøjde og uden at nippe sideskud – eller kan bindes op. Determinate. Frugterne er middelstore med en fin almindelig tomat-smag. Tjekkisk tomat. FP(f)

Foto: MJ

'**Subarctic Plenty**' **FS0583** Rød mellemstor tomat, god frilandssort i Danmark. Determinat. Tidlig, rimelig smag, ikke ret meget sylrlighed, ikke så stort udbytte. Opr. handelssort. Forædlet af Dr. Harris, Beaverlodge Research Station, Alberta, Canada i 1970'erne, specielt til koldt klima. RC(f)

'**Tempo**'. NGB2050. Frilandstomat fra FDB-frø forædlet på Toftø. HC(f)



"**Thai cherry**". **FS0108** Små, ovale, skinnende, ekstremt søde frugter, ca. 20 pr. klase. Opr. fra Thaimad-uge i et supermarked på Sjælland, men en anden har set den på et thailandsk marked. En thailandsk gæst – etnobotaniker – mener det må være den sort, der blev forædlet til deres dronnings fødselsdag for år tilbage. Kaldes derfor „dronninge-tomaten“ i Thailand. LT(f)

Foto: AE

'**Tropfenförmige von Linosa**'. Op til 2 meter høj plant. Tilspidset oval rød frugt. God fast salattomat. Stammer fra Sicilien. ME(f)



'**Whippersnapper**'. **FS0101** Rosa cherrytomat. Måske den tidligste tomat. Trives godt som kaskadetomat, 5-9 planter i en stor krukke. Må ikke nippes, da det fjerner de mange blomsterknopper. Lille frodig plante. Smagen er god, når vejret ikke er for koldt. MJ(f)

Foto: SH

## Peberfrugt/Paprika/Chili (*Capsicum annuum*)

– med mindre andet er angivet

NB: Styrken på chilipebre måles efter Scoville-skalaen (SHU, Scovilles varme-enheder). Skalaen bestod oprindeligt af tal fra 0 („søde” pebre uden styrke) til mindst 2.000.000, i dag ofte omskrevet til styrkegrupper 0-10. Begge skalaer kan findes via Google. De bruges i nogle tilfælde her, men hvor man i laboratoriet kan måle nøjagtigt, er mange af os kun i stand til at bruge personlige indtryk som „moderat” eller „meget stærk”. Og smagsoplevelser varierer meget.



'**Beaver Dam**'. **FS0585** Velsmagende, koniske frugter, modner røde, kun lidt stærke. Er nu optaget på Slow Food USA's „Ark of Taste”, en Noahs ark af særligt værdifulde (og velmagende) traditionelle sorter. Oprindelse: ungarsk Hussli familie, der emigrerede til Beaver Dam i staten Wisconsin, USA i 1929 via SSE. LT(f)

Foto: LT

'**Bird Eye chili Hua-Hin**'. Småfrugtet letdyrkelig Thai-chili, lidt sen. Friske frugter er stærke 100.000 – 225.000 scoville. Anvendes både frisk og tørret. Oprindelse: Købt på marked i Hua-Hin, Thailand HK(f)



'**Bulgarian Carrot**' (syn. '**Shipka**'). **FS0120** Velegnet til krukke, spidse gulerodsfarvede frugter. Meget stærk chilipeber. Oprindelse: Bulgarien, via Shepherd's Garden Seeds, USA. FP(f)

Foto: BK



'**Cochiti**'. Hot Chili. Røde når de er modne, aromatiske 6-8 cm lange lidt buklede frugter. Styrke: 4-6 på Scoville skalaen. Anvendes frisk, grøn eller rød, og som moden til tørring. Udviklet for århundreder siden af Chochiti Pueblo-folket på Rio Grande-floden. Udbudt af Terre De Semences, Association Kokopelli i 2004. EV(f)

Foto: BK

'**Ferenc Tender**'. **FS0550** Meget tidlig og produktiv, mange forholdsvis små koniske frugter på en busket plante. Modner røde, men der er flere farver på planten samtidig. Gave til Seed Ambassadors fra en ungarsk frøsamler. LT(f)

'**Jimmi's Sweet Nardello**'. Planterne bliver 50-70 cm. høje, afhængigt af pottestørrelsen. Frugten 10-15 cm lang og mild. Den er kødfuld og har, til trods for at den er mild, en god smag. Frugterne er ret buklede i ribber og også lidt krumme af og til. Fint udbytte, også dyrket i en stor potte i drivhus, hvor den giver frugt langt hen på sæsonen. Sorten er beskrevet som en heirloom, oprindelig fra Italien, men ført til USA senere. Fik byttet mig til den på Seedy Sunday i Brighton i 2016. EV(f)

'**Kaibi 2**' Søde, runde og lidt spidse, ikke ret store frugter. Tykvæggede, god smag. Planterne satte mange frugter, der var forholdsvis sent modne (røde). Flere forskellige Kaibi-sorter er selekteret af det lille frøfirma Real Seeds i England fra peberfrø doneret af en bulgarsk familie. LT(f)

'**Kinesisk mild grøn**'. Som grøn er den mild, bliver stærkere som rød. Fået af kinesisk vens forældre. ME(f)

'**King of the North**'. Store tykke kødfulde pebre som vi kender dem fra butikkerne. Velegnet til vort klima – alligevel skal den have en lang sæson. Begynder at modne sent, men fortsætter hele efteråret. Oprindelse: SSE. LT(f)

'**Orange Bell**'. Typisk "bell" form, tyk og firkantet. Modner sent, som i øvrigt alle disse større, tyk-kødede pebre. Saftig, smager godt, men giver ikke nogen stor høst. Men hvis man gerne vil kombinere pebre med flere farver, er det den eneste med en klar orange farve, der er værd at dyrke. Oprindeligt Seed savers exchange, USA. LT(f)



'**Peru Rocotto, rød**' (*Capsicum pubescens*). En høj peber med hårede lysegrønne blade. Frugterne ligner en spansk peberfrugt i formen, blot lidt mindre. Frugten er tykvægget, og frøene er sorte. Giver trofast modne frugter på friland. En nogenlunde stærk chili (10-30.000 Scoville). Opr. Fra SESAM, indsamlet i Peru. NC(f)

Foto: NC

'**Piment de Espelette**'. Stor plante. Frugten ca. 8 cm lang. Meget aromatisk og sødmefuld. 2000 scoville. Nem at tørre. Anvendes når man ønsker en god smag af chili uden maden bliver stærk. Opr. Camilla Plum. SK(f)

'**Pimiento de Padron**'. Chili. En meget frodig peber, der giver et godt udbytte af grønne frugter. De modne frugter er store og røde. Moderat stærk Fra Galicien i Nordspanien, hvor de mindre umodne frugter steges i olivenolie som tapas til øl. Oprindelse: Chillitaarn.dk HK(f)

'**Puya Native**'. Meget mild, lang, slank chili. Rigtig flot og god at spise rå! Opr. Gave til HKH Prinsgemalen fra Inifap, Mexicos statslige forsøgsstation, da kongefamilien var på officielt besøg i Mexico. KI(f)



'**Tomato pepper, Sue's**'. **FS0136** Meget produktiv i drivhus. Runde frugter, evt. med lille spids. Som modne er de røde og ligner virkelig tomater. Varierer mellem mild og stærkere chilismag, tykke, søde, meget velsmagende frugter. Især gode rå, men kan også grilles. Oprindelse: arvesort fra Beaver Dam, Wisconsin, via ungarske Hussli-familie ca. 1929. Fra medlem af SSE. LT(f)

Foto: LT



## Physalis arter

**Tomatillo** (*Physalis ixocarpa*). Beslægtet med ananaskirsebær, men væsentlig større. Har som ananaskirsebærret et papirsagtigt grønt hylster. Let syrlig og meget sprød. Til salater, salsa og varme ovnretter. Opr. Camilla Plum. SK(f)

**Tomatillo** (*Physalis philadelphica*). Verte/purple mix. Gode til salsa. ME(f)

## Tomatslægtninge i øvrigt

**Wonderberry** (*Solanum retroflexum*). Krydsning lavet af Luther Burbank, gror som en physalis, ribsstørrelse-frugter i klaser, blåsorte, søde. Vi har kun spist dem rå, men de er fine i kager. Høstes helt modne, selvstår i nogen grad. Bedst dyrket i drivhus. ME(f)

## KÅL

### Sibirisk kål (*Brassica napus*)

”Siberian Kale” (usikkert syn. ”Sibirisk Blåkål”). **FS0151** Grønkålstype med violet anløbne blade og violette stængler. Bladene indskårne – minder om f.eks. ”Finsk/Baltisk” – men er mere grøn i farven. Vinterfast og smager godt. RH(f)

### Havekål (*Brassica oleracea*)

#### Grønkål

’Halvhøj Ekstra Moskruset Tiara’. NGB1833. Med i MaxVeg projektet – bittersunde grøntsager. Opr. A. Hansen Amagerfrø 1972. HE(f)

’Halvhøj Kruset Konserva - HunderupP70’. NGB1832. En af de bittersunde grønåler fra MaxVeg - projektet. Grønåler sort fra Dæhnfeldt på markedet i 1970 BJ(f)

’Hedebykål’. Store, grove blade, giver stort udbytte 2. år inden blomstringen. God til overvintring. Gammel sort fra Hedeby Museum. ME(f)

’Mettes pink bladkål’ **Forædlingsmateriale** Det vides ikke sikkert, om den faktisk hører til denne gruppe, da det er spontan krydsning med ukendt ophav. Utrolig smuk blådugget bladkål med pink nerver og bladkant. Det er på eget ansvar, hvordan den kommer til at se ud i næste generation. ME(f)

#### Hovedkål



’Bodils kål’. **Forædlingsmateriale**. Hovedkål jeg har krydset, dyrket og udvalgt siden starten af 80’erne. Giver flotte vinterholdbare hovedkål i forskellige farver og former. **Adoptanter søges kontakt BG**. BG(f-2017)

'**Holdbar Amager Toftø**' NGB9253. Rødkål, vintertype. Jeg har fået kålstokke fra Gry Kjær Larsen, som har fået frøene fra NordGen. Frøene er mindre egnede til videre frøavl, da de kommer fra kun 5 planter og der derfor måske vil kunne opstå problemer med indavlsdepression. JB(f)

## Vi efterlyser adoptanter:

**Vi mangler adoptanter til denne hovedkål. Det kræver en vis erfaring i at producere frø af hovedkål. Henvendelse til vores kårkoordinator GP.**

"**Rød sommerkål**". VIR 208. Meget lækker sprød sommerkål fra Vavilov, som modner uens. Nem at passe. Har både givet kålhoveder i 2017 med kun regn, og i 2018 med kun solskin.

Er oprindeligt en dansk kål, som frøsamlerne har repatrieret fra Vavilov-genbanken i Rusland.

## Rosenkål

'**Amager Minaret**'. NGB1982. Sort fra A. Hansen Amagerfrø. BJ(f)

'**Polarstjernen**'. NGB1979. Sort fra Dæhnfeldt fra 1954. BJ(f)

'**Groninger, Biokol stamme**'. Niels fra Ærø (biokol) har avlet på sorten i mere end 15 år, og har viderefremmet den under navnet "Høje Hugo". God, yderig, høj og stabil sort. Sen, selekteres stadig for kuldetolerance. AC(f)

## RODFRUGTER

NB: Særpris på 40,- kr. hvor angivet

Rodfrugter, hvor det primært er overjordiske dele, der anvendes – f.eks. radiseskulper – står under afsnittet Krydderurter.

## **Beder (*Beta vulgaris*): Rødbeder, foderbeder og lignende**

### **Foderbeder (*Beta vulgaris*)**

Runkelroe består primært af opsvulmet stængel, i modsætning til sukkerroen/fabriksroen, som primært er opsvulmet rod, og foderroen, der er en mellemform med opsvulmet hypokotyl. Runkelroer bliver noget større end foderroer og meget større end sukkerroer, hvilket gør runkelroer uegnede til maskinhøst. Til gengæld er holdbarheden meget god.

'**Elvetham**' NGB16229. Runkelroe. Opr. Gammel dansk sort. BJ(f)

'**Gul Eckendorfer**'. NGB16903. Stor foderroe med god jordkontakt. I handlen i Danmark tilbage i slutningen af 1800-tallet. Materialet er oprindeligt skaffet af Børge Jensen fra USDA/ARS Agricultural Research Service. Fra 1870. BJ(f)

'Lille Tårøje'. NGB16230. Sorten er vedligeholdet af nu afdøde Torben Sørensen, som havde fået den fra gården Wigottenborg på Sydsjælland, der har vedligeholdt den gennem mange årtier. Roen, der kom i klasse i 1904 og fik kongepremie i 1905, havde stor udbredelse i 1920'erne og 30'erne. Sorten kom på Nordisk Genbank i 2004. BJ(f)

'Long Red Giant'. NGB16905. Fra 1880. BJ(f)

'Long Red Mammoth'. Fra 1880. BJ(f)

'Röd Eckendorfer'. NGB16904. Stor, med god jordkontakt. Fra 1870. BJ(f)

**Sukkerroe "Stina"**. Da sukkerdyrkningen blev opgivet på Fyn fik Erling Lykke en håndfuld frø af denne sort fra en anden bonde. Konventionel sort fra Danisco. Hold øje med eventuelle indkrydsninger af blad- eller rød-bede. JB(f)

## Rødbeder (*Beta vulgaris*)

"Bodils Rødbeder" **Forædlingsmateriale**. Dels røde og dels stribede runde rødbeder dyrket og krydset siden ca 1995. Mere eller mindre mønstrede, ikke helt så mørkerøde. Kan blandes i en ret med andre grøntsager, uden at det hele bliver rødt. BG(f-2017)

'Kamuoliai 2'. Rund, rød op til 10 cm. Opr. Litauen via Seed Ambassadors. FP(f)

## Gulerod (*Daucus carota*)

"Bodils gulerødder" årgang 2018 **Forædlingsmateriale**. Kryds mellem flere forskellige Dr Lassing + Olferts orange + Morot Osinskaja + Dragon sushi. Skulle (efter planen) blive alle farver med smag af gammeldags gulerod. BG(f)

"Dr. Lassings" **Forædlingsmateriale FS0590** Krydsning af sorter, som den tyske frøsamler Ingrid Matthes fra den tyske frøsamlerforening VEN havde med, da hun besøgte os. 4 gamle europæiske sorter i 4 forskellige farver: 'Küttiger Rübli', hvid gulerod fra Schweiz. Den gule, der smager rigtig godt, hedder 'Lobbericher Gelbe' og er fra Tyskland. Den orange mangler jeg navnet på, og den mørke el. rødlig orange-farvede hedder 'Guerande' og er fra Frankrig. Gulerødderne bliver forskellige. Ikke så mange knaldorange. Nu har jeg dyrket og krydset dem siden 2006, og i dag har jeg en godt blandet, vinterholdbar, ikke sød, men kraftigt smagende gulerods-sort. BG(f-2017)



'Nantes Fancy, Hegnstrup stamme'. **FS0591** Vintergulerod. Tidligere var Nantes Fancy en solid sort til at dyrke kommercielt til konsum, velsmagende og ensartet. Så kom F1 hybriderne, og firmaerne holdt op med at vedligeholde sorten, så den forfaldt. Bl.a. blev smagen kedelig. Allan har arbejdet med forbedring af den gamle sort siden 2008 ved selektion, og den er nu rigtig god. Den er hovedsort på Hegnstrup, og arbejdet med den fortsætter. AC(f)

Foto: NC

'Narome x Hilmar'. **Forædlingsmateriale** Oprindeligt et forædlings-projekt hos Christina Henatsch, biodynamisk forædler, Tyskland. Flemming har dyrket næste generation frø fra denne krydsning af to gode frøfaste Nantes-typer. En forsøgssort. FP(F)

## Havrerod (*Tragopogon porrifolius*)

”Havrerod, vild dansk”. **FS0166** Findes kun vildtvoksende i Danmark på Ertholmene, sandsynligvis forvildet fra småhaver ved fæstningen. En tidligere kollega hjembragte nogle få frø til mig fra Christiansø, som jeg så har formeret på siden. IH(f)

## Jordmandel eller Chufa (*Cyperus esculentus*)

’**Jumbo**’. Udvikler små stængelknolde med en sød mandel/kokosagtig smag. Kan spises rå efter iblødsætning. Opr.: Købt i 2014 hos deaflora.dk via Søren Holt. MJ(v)

’**Long Sweet**’. Udvikler små stængelknolde med en sød mandel/kokosagtig smag. Kan spises rå efter iblødsætning. Skulle kunne blive 3 cm lange men det er de aldrig blevet hos mig. Opr.: Købt i 2014 hos deaflora.dk via Søren Holt. MJ(v)

## Jordkok (*Helianthus tuberosus*) (40 kr.)



’**Dwarf**’. **FS0540** Sorten er bemærkelsesværdig, fordi den bliver kun 50-80 cm høj. Velegnet til små køkkenhaver og højbede. Bliver ikke som andre jordkokker til ’ukrudt’. Fordi knoldene sidder tæt sammen tæt på stilken, så det er nemt at få alle knolde med, når man graver dem op. Knoldene har rød overflade. Oprindelseslandet er Holland. BE(v)

Foto: BK

’**Dwarf Sunray**’. **FS0168** En op til 3 meter høj, blomstrende jordkok. Fine, tyndskallede, mellemstore knolde. Sortsnavnet beror på en fejl. Knoldene blev købt under dette navn, men ’Dwarf Sunray’ er en kompakt dværtsort. Og da de kom til NO’s have for mange år siden, viste det sig at være denne kæmpe. Oprindeligt købt hos Thompson & Morgan omkring 1998. NC(v)

”**Jordkok, Mettes**”. Store glatte knolde, stort udbytte. ME(v)

## Kartoffel (*Solanum tuberosum*) (40 kr.)



’**Blå Congo**’. **FS0593** Den mest udbredte af de blå sorter (gennemfarvet). Ikke helt rund kartoffel, tendens til dybe øjne. Har godt af en måneds lagring. Giver variation på middagsbordet, og er god til mos. BJ(v)

Foto: KM

”**Blå kartofler**”. En aflang og fast kartoffel, minder lidt om aspergeskartoffel, også i formen. Blev ikke så store i 2017, men meget fine i 2018. Vil have lang tid i jorden, men står længe med fin top uden skimmel. Opr. Fået fra Vandel. SÅ(v)

'**Lange Røde**'. **FS0156** NGB3048. En middeltidlig til sen, lang, måne/banan-formet kartoffel, der er meget kogefast, og har god resistens mod skurv og skimmel. Holder sig godt på lager. Sorten kommer oprindeligt fra Lolland. BJ(v)

'**Mandel**'. Svensk sort der minder lidt om den danske aspargeskartoffel. BJ(v)

'**Markens Dronning**'. Sen kartoffel med store knolde og fast, hvidt kød. Modtagelig for skimmel men ikke skurv. Godt udbytte, kan revne ved meget nedbør. BJ(v)

'**Mehlige Mühlviertler**'. Dyrket i århundreder i Østrig, hvor det er en arvesort. Stor gul kartoffel, der skal koges forsigtigt. BJ(v)

'**Poulsen Juli**'. Tidlig kartoffel. Skimmelmotagelig, men med fin smag. Nøjsom. Skal bruges før oktober. BJ(v)

'**Rosen**'. **FS0158** Traditionel god dansk spisekartoffel. Store knolde med rødt skind. BJ(v)

'**Røde amerikanere**' (dansk synonym for '**Early Rose**') Tidlig spisekartoffel, med rund til oval knold med blegrødt skind og hvidt kød. BJ(v)

'**Tom Wagner**'. Sort som Tom Wagner (amerikansk kartoffel- og tomat-forædler) har fremavlet for resistens mod kartoffelskimmel. Sorten er ret resistent. Godt udbytte af rund, mørkegul knold. Bedst før nytår. Tom Wagner efterlod knolde ved kursus i tomatforædling på Hegnstrup (vistnok i 2006). AC(v)

'**Violetta**' (Synonym '**Blaue Elise**'). Nyere sort, fra den Gamle Landsby ved Odense. BJ(v)

'**Webse**'. Fra den Gamle Landsby ved Odense. BJ(v)

## Pastinak (*Pastinaca sativa*)

'**Skandia**' NGB2412. Pastinaksort som FDB Frø havde i handlen i 1977. BJ(f)

## Selleri (*Apium graveolens*)



'**Knoldselleri usn.1**'. **FS0518** Knoldselleri af egen lokal forædling. Nu efterhånden min egen sort, som er udvalgt med udgangspunkt i krydsninger af de ældre sorter 'Alabaster' og 'Snehvide'. AC(f)

Foto: NC

## Øvrige rod- og knoldvækster

**Burrerod** (*Arctium lappa*). Rodgrønsag. Planterne bliver enorme og selvsår villigt. To-årig. Skud og stængler kan spises om foråret og rødderne om efteråret. Indkøbt hos moreveg.co.uk. MJ(f)



**Cikorie** (*Cichorium intybus*) '**di Chiavari**'. En særlig cikoriesort som dyrkes for de lange slanke let bitre rødder. Temmelig robust, sås som andre cikorier tidlig sommer og høstes efterår/vinter. Man kan evt skære den bitre kerne ud, men tilberedes ellers som gulerødder og pastinak. Oprindelse: Realseed. MJ(f)

Foto: GO



**Kinaskok** (Syn. **Knoldgaltetand**) (*Stachys affinis*). **FS0174** Knoldene sættes tidligt i foråret, kan evt. sættes til forspiring i drivhuset i marts. Og plantes ud i april. Bedst i sol, evt. halvskygge, og i en god muldjord. Høstes november – forår. De små hvide knolde er en spændende gourmet-grøntsag. BE(v)Foto:

Foto: BK

**Majroe** (*Brassica rapa*). 'Petrowsky Gulia'. NGB7757. En fin gulkødet majroe med god smag. Gammel sort fra Ohlsens Enke, kan findes i jubilæums-kataloget fra 1954 som stammen Vangede P 1948. Fra Nordgen. MC(f) SH(f)



**Oka** (*Oxalis tuberosa*). **FS0177** En grøntsag i samme slægt som skovsyre, og med højt indhold af oxalsyre. Skal have lang vækstsæson for at opnå tilstrækkelig størrelse. Kan drives i pletter i vindueskarm i marts, flyttes i drivhus og plantes ud i velgødet kompostjord, ca. 45 cm mellem planterne, i fuld sol, et varmt beskyttet sted. Hyppes et par gange i løbet af sæsonen. Danner først rod-knolde i oktober-november, så man skal grave dem op så sent som muligt, efter at bladene er slået ned af frosten. Kan eventuelt beskyttes med fibernet. Syrlig kartoffel-agtig rød og hvid knold, som kun beholder den syrlige smag, hvis den bliver bagt. Kogt og stegt smager den mest som en kartoffel. Oka stammer fra Andesbjergene ligesom kartofflen, og er den næstmest eftertragtede rodknold dér. BE(v) SÅ(v)

Foto: BK



**Skorzonnerrod** (*Scorzonera hispanica*) 'Russisk Kæmpe'. Tåler frost og kan blive i jorden gennem vinteren. Velsmagende. Kaldes 'fattigmandsasparges', men smager mere af nødder end af asparges. En sund grøntsag, der indeholder inulin, der regulerer blodsukkerbalancen. Bladene kan anvendes som salat-grøntsag i det tidlige forår. BE(f)

Foto: BK



**Yacon** (*Smallanthus sonchifolius*) "Morado" **FS0496** Knolde fra Sydamerika – dyrkes som georginer. Høj flot plante, over to meter. Spises rå eller kogt, meget sprød, med behagelig men meget mild smag – lidt som en rigtig sprød vandmelon. AN(v)

Foto: BK

## LØG

Spørg venligst udbyderen om pakkens vægt, fordi det påvirker porto.

Løg, hvor det er bladene der anvendes – f.eks. purløg og pibeløg – står under afsnittet Krydderurter; krydderløg.

### Porre (*A. ampeloprasum*)



'**Carentan**'. **FS0184** Denne sort er især velegnet til dyrkning som "Staudporre" - en betegnelse der bruges om en porre, der formerer sig bl.a. gennem sideskud/småplanter ved siden af skaftet. Disse kan plantes ud og vokse videre. Porrerne kan stå på samme sted i flere år og vokse som andre Allium. Som helt ung er den som andre, mere forædlede porrer. Fra 2. år kommer der en del sideløg, som får fingertykkelse, hvis de ikke bliver plantet ud. Frø bærer de selvfølgelig også, og i dårlige somre er der enkelte af planterne, der skyder genvej med formeringen med bulbiller. Disse lægges i en lille fordybning i jorden med en sten til at holde dem på plads uden at knække stængelen. Vokser fast i løbet af sensommeren og er klar til udplantning efterår eller tidligt forår. KI(f)

Foto: AL

### Hvidløg (*Allium sativum*)

Udtrykkene „hårnakked“, „hardneck“ og „slangehvidløg“ er synonyme. I frølisten vil det fremover tilstræbes at bruge det gamle, danske udtryk „slangehvidløg“ for denne type. Udtrykkene „blødnakked“, „softneck“ og „flettehvidløg“ er ligeledes synonyme, og her vil udtrykket „flettehvidløg“ benyttes.

NB: Mange af vores hvidløgssorter kan først sendes ud til efteråret efter årets høst – de vil komme på vores efterårsliste. Men da opformeringen fra yngleløg tager mindst et par sæsoner, kan man med fordel starte med disse om foråret.



"**Estisk rød**" **FS0010** Kraftig sort af slangehvidløg med store toppe af ret små yngleløg. Hvis fed lægges om efteråret får man ret store løg med kun 3-5 store fed pr. løg. Oprindeligt hjembragt fra marked i Tallinn af Lila Towle. BE(v-yngeleløg) HK(v-yngeleløg)

Foto: MJ



"**Rebberg Knoblauch**" **FS0009** Slangehvidløg. På denne sort „slanger“ stænglen sig endnu mere. Den er kommet til Frøsamlerne fra SESAM. BE(v-yngeleløg)

Foto: SH

## Skalotteløg (*Allium cepa* L. var. *aggregatum*)

'**Dkallas5**' NGB16538. Der mangler nærmere beskrivelse. Skulle stamme fra Juelsminde/Samsø Desværre er det ikke muligt præcist at rekonstruere hvordan den er kommet til os, den findes nemlig ikke i NordGen (Årslev) mere, da de har mistet den. JB(v)

## Andre arter



### **Babingtonløg, Porreløg (*Allium ampeloprasum* L. var. *babingtonii*). FS0188**

Babington's leek, mild hvidløgssmag. Feddene ligner elefanthvidløg. Åben skærm med mange store yngeløg, også små yngeløg (bulbiller) ved roden. Vokser kun vildt i det vestlige Storbritannien, og er sjælden dér. Opr. botaniker Bjørn Hjort. NB: Kun yngeløg. BE(v-yngeløg)

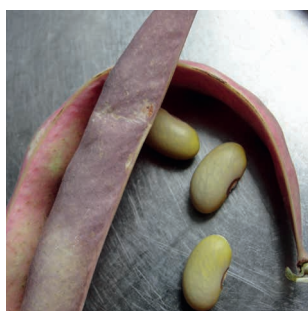
Foto: BK

## BÆLGFRUGTER

## HAVEBØNNER (*Phaseolus vulgaris*)

### Tørrebønner: buskbønner

'**Gotländsk Vit Böna**'. NGB11763. Ret tidlig landsort med hvide blomster og store blade. Laver nogle højere voksende skud (half-runner). Giver lange bælg med hvide bønner. MJ(f)



'**Grøn skovbønne fra Nederland**'. Buskbønne fra Nederland med lyst olivengrønne frø. Tåler lidt skygge. Historien om, hvorfra frøene stammer er stadig under udvikling. BJ(f)

Foto: NC

'**Hundrede for én**'. NGB9298. 30-45 cm høj. Den er rimelig tidlig, med lange kødfulde bønner med mild smag, og kan spises over lang tid. Gammel sort, nævnt i kataloger før 1900. Anvendes som hele kogte bønner inden frøene svulmer, som snittebønner når de er udbulede. Opr. sort fra 1950'erne, opgivet hos Ohlsens Enke i 1965 - men passer ikke til beskrivelsen i deres kataloger(!). Fra NGB. MJ(f)

'**Lady Garnet**'. Modner ikke på en gang, godt udbytte. CJ(f)

'**Nadeshda**'. Op til 50 cm høj, meget tidlig og yderig - modner midt i august i Nordtyskland. Bælg 10-14 cm, grønne med mørklilla/ røde striber. De tørre frø er lette at høste. Frøene er sandfarvede, lange ovale med sorte striber/ pletter. Oprindelse Lothar Juffa 2007. Tidligere kaldt "Bønne 05-2006". Familiearv fra tysk familie bosat i Nekrassow (Norga) nær Omsk. Nadeshda betyder "Håb" og er et almindeligt kvindenavn i Rusland. Det nye navn er aftalt med Lothar Juffa. MJ(f)

'**Pawnee**'. FS0195 Glimrende tørrebønne til det danske klima. Kommer fra SSE via Norge. BG(f)



'**Zolfino**'. Små lysegule bønner („zolfo” betyder svovl på italiensk), runde til ovale bælg. De tyndskindede bønner bliver bløde og lækre ved kogning. Kan spises i bønnesalater, dryppet med olivenolie som sideret, eller på toast som frokostret. En traditionel toscansk sort (fra bjergene omkring Prato, nord for Siena) der nu er optaget på Slow Foods Ark of Taste. Oprindelse: toscansk frøsamler Angelo Barbetti via Guy Dirix i Belgien. LT(f)

'**Snow Cap**'. Halv-busk, dvs laver også lange skud. Smukke frø: Halvt hvide (snow) og halvt beige-røde-brogede. Amerikanske erfaringer tyder på at i en kold/våd sommer vil denne sort blive en høj bønne midt på sæsonen. CJ(f)



”**Ukrainsk ærtebønne**”. Lav plante med fine runde bønner. Er ikke nattefrost-følsom, så den kan sås fra midt i april. Det gør at man helt kan undgå krydsning med andre bønner, da de blomstrer på forskellig tid. Koger ikke ud som andre bønner og kan bruges til falafel. Må altså indeholde meget stivelse. BG(f)

Foto: NC

”**Volga-tyskernes bønne busk-variant**”. Egentlig en stangbønne med grønne bælg og røde striber. Men denne variant er en buskbønne med enkelte højere voksende skud. Denne tørrebønne har været i en tysk familie i mere end 65 år. LT(f)

'**Yellow Eye Bean**'. Halv-klatrende buskbønne – bliver 1 – 1,2 m høj, så den har godt af lidt støtte af ris der stikkes i jorden. Den giver et stort udbytte af elfenbensfarvede bønner med gul-brun plet ved navlen. Seje og holdbare bælg, så den tørrer fint på planten. Har en rigtig fin smag, og egner sig også til at tilberede sammen med svineskank. Dateres mindst tilbage til 1860. Oprindelig købt i USA, dyrket med succes hos mig i DK siden 2015, også i køligere somre. EV(F)

## Tørrebønner: stangbønner

'**Coco bicolor**'. **FS0200** Tidlig, med smukke tofarvede (brun-lilla med pletter/hvide) frø. Meget velsmagende bælg, men kan også tørres. Oprindelse: Heritage Seed Library (HSL). LT(f) MJ(f)

”**Gotlandsk brunböna**”. NGB 2578. **FS0192** Gotlandsk landrace, tørrebønne indsamlet af Nordisk Genbank. GG har sammenlignet de frø der var i omløb i Frøsamlerne med nyanskaffede frø fra NGB, og har kunnet konstatere at de er ens. Hun beskriver sorten som “en nordisk type af den italienske borlottobønne.” Buskbønne med højt udbytte af hvide nyreformede bønner med rødviolette prikker og striber. Smager godt både i grøntsagssuppe og salat. BG(f)

”**Guatemala**”. **FS0217** Trivelig og nem sort. Klatrebønne, god blandt majs som mellemkultur. Èn mellem to majs. Stammer fra Guatemala-indianerne i højlandet, og er nu godt tilpasset. Velegnet som hummus med lilla farve. AC(f)

”**Prinsesse fra Mariager**”. NGB20128. **FS0196** Buskbønne med hvide blomster og lysegule-brune bønner. Gammel sort - nævnt i danske havebøger tilbage til 1900 eller før. Lav, robust og hurtig i udvikling. Kan bruges som almindelig bønner, når de er unge. Modne bønner kan f.eks. bruges i sammenkogte retter. Stammer fra familien Mortensen, Skringstrup v/ Mariager (vegetarer der har dyrket den længe – vi har fået historien ca. 100 år tilbage til Kvang i Vestjylland). Familien fik i 1920'erne besøg af læge Mikkel Hindhede, der var interesseret i at studere deres vegetariske levevis. BJ(f) JB(f) SV(f) CJ(f)



**”Prinsesse, høj”** NGB18186 Bemærk at der er flere bønner der kaldes ’Prinsesse’, men som er meget forskellige og har forskellige NGB nr! Ligner til gengæld Kjems pea bean, Major Cooks og Romme familiens stangbønne, til forveksling. Højde 2,5 – 3 m. Grøn/lilla melerede bælg, ret små flødefarvede/lilla melerede bønner. Frodig og rigt-ydende. Kan bruges som grøn bønne, koges som fuldmoden med eller uden bælg (bælgen har ikke stive fibre) eller bælg til tørrede bønner. De fuldmodne bønner kan bælg og kommes i fryseren uden blanchering. Velsmagende og meget umamismag. Udblødes 1-2 døgn, koges til de er møre, ofte kun 5 - 10 min. Til hummus, salater, gryderetter, m.m. Opr. Nordisk Genbank. CJ(f)

Foto: KB



**”Stangbønne Borlotto-type”. FS0201** (Bønner har tidligere fejlagtigt haft navnet ”Folmer Rommes italienske stangbønne”). Denne Borlotto-type bliver ca. 3 m høj, og den kan høstes tidligere end andre Borlottobønner på markedet (eksempelvis Frøposens). I det danske klima, er dette en vigtig egenskab, da alle bønnerne når at modne inden efterårsvejret sætter en stopper for dem. Bønnerne giver et stort udbytte, og den er en meget delikat tørrebønne. Bønnerne er ikke særlig god som grøn bønne, da bælg er sej og med ribber. I urtehaven er bønnerne et smukt indslag med sine lange, rød-stribede og lyse bælg. Bønnerne er aflange, og lyse med lilla tegninger når de er modne FP(f)

Foto: IJ

**”Uganda”**. Planterne er ca. 50 cm. høje, og behøver ikke støtte. Selv i en, for bønner, svær sæson i 2015 har bønnerne klaret sig godt, så de er fint tilpasset et køligt klima. Bælgen er ca. 12 cm lang med omkring 6, ca. 1 cm store, ovale bønne-frø, som er smukt marmorerede i rød-lilla og hvidt, frøene har en fin skinnende overflade og en god smag. Oprindelse: en pose købte, økologiske bønner fra en helsekostforretning. De var dyrket i Uganda. Jeg har dyrket denne bønne hvert år siden 2010. EV(f)

## Grønne bønner: Buskbønner

**”Annis bønne”**. Lang haricot vert. Opr. Kommer fra min svigermor. ME(f)



**’Carlos favorit’. FS0208** FS0208 Grøn bønne (haricot vert) med ribbefri bælg. Bønnerne giver et højt udbytte af ypperlig kvalitet. Oprindeligt handels-sort, men nu udgået. Bønnerne er dyrket på Hegnstrup i 30 år, og er kommet til Frøsamlerne fra Allan Clausen. AC(F) BJ(f)

Foto: ME



**’Fanium’. FS0607** En lav plante med lange, tynde og sprøde bønner. Bælgerne er meget sprøde og velsmagende. Fortjener at blive kendt og bevaret. Oprindelse: hollandsk handelssort, skaffet i 1984 af en planteavlskonsulent til grøntsagsavler Kaj Jensen på Nordfyn. Den forblev avlerens favoritsort resten af livet. Den kom videre til en ven af familien og derfra til en frøsamler. Findes ikke i nogen genbank. LT(f)



'**Hundrede for én**'. **FS0210** 30-45 cm høj. Den er rimelig tidlig. Modne frø er gråbrune med tegninger. Lange kødfulde bønner med mild smag, og kan spises over lang tid. Anvendes som hele kogte bønner inden frøene svulmer, som snittebønner når de er fyldt ud. Gammel sort, nævnt i kataloger før 1900. Opr. fra SESAM. BJ(f)

Foto: IJ



'**Nerina**'. **FS0212** Kaldet perlebønnetype på den oprindelige frøpose købt i Brugsen i 1995. Små tætte planter, som er meget yderige og stabile, uanset vejret. God til dyrkning i potter eller i en stor sammenplantning sammen med blomster. Den giver en stor mængde små tynde, meget smagfulde og fine bønner. Selv hvis man glemmer nogle bønner, bliver de ikke grove i det. Varmeste anbefalinger. Oprindelse: Handelssort købt i 1995, men ikke i handelen mere. MJ(f) HC(f)

Foto: MJ



'**Provider**'. **FS0213** Stort udbytte af velsmagende snittebønner. Kan sås meget tidligt - omkring 1. maj, og har god modstandsevne over for kulde og fugt. Oprindeligt engelsk handelssort. FP(f)

Foto: GO

'**Twix**'. Perlebønnetype; Småfrøet og spinkel plante, pænt udbytte af meget fine og tynde grønne bønner. Opr. Fra Vivi Logan i forbindelse med bønnegruppen. NC(f)

## Grønne bønner: stangbønner

'**Carters Polish**'. 3 – 4 m høj stangbønne. Får 10 – 15 cm lange grønne bønner med røde tegninger. Bønnerne er flade og ca 1 - 1½ cm brede. Lang høstsæson og godt udbytte både sommer 2017 og 2018 – henholdsvis ekstremt vådt og ekstremt tørt vejr. Bliver helt grønne ved kogning. God bønne-smag. Velegnet til konsum og frysning. Oprindelse: Modtaget fra Seed Savers, Storbritannien i forbindelse med frø-popup. Der lå få frø i en kuvert mærket Carters Polish – ikke andre oplysninger. MA(f)

'**Cherokee Trail of Tears**'. Tidlig, med middellange runde bælg, grønne men med violette undertoner, som bliver helt klart violette og mørkere ved modning. Sorte frø. Violette blomster. Meget delikat smag. Kan også anvendes som tørrebønner. Sorten blev bragt med af Cherokee-indianerne da de blev fordrevet af regeringen i 1838. De har holdt fast i sorten lige siden. Opr. The Real Seed Catalogue. CJ(f) EV(f-2017)



'**Jeminez**'. **FS0205** Romano-type. Lange, brede, grønne bælg med rød-lilla striber - nogle bælg helt lilla. Noget sen, men sås samtidig med alm. stangbønne. God i drivhus. Meget fin smag og bælgene kan blive store uden at være seje. Vi har fået den fra Johnnys Selected Seeds i USA. De har siden droppet den fra sortimentet. LT(f)

Foto: LT



'**Kjems' pea bean**' (tidl. "**Suzannes**"). **FS0206** Yderig, robust, med lyslilla blomster og 10-12 cm lange, svagt krumme grønne bælg med lilla striber og pletter, velsmagende, bliver praktisk talt ikke ribbet. God kogt som tilbehør. Opr. Suzanne har fået bønnen fra Lise Plum, der har dyrket dem i 32 år, og som har fået dem fra familien Kjems, som har haft dem i familien siden 1890'erne. Kjems rejste til Amerika for at lede en dansk folkehøjskole i Michigan. Faderen døde, og moderen drog tilbage til Danmark i 1897 med sine 5 børn. Med i bagagen var bønnen. FP(f)

Foto: FP

'**Klosterbønne**' Bliver 1½-2 m. høj. Grønne bælg. Bønnerne er runde og hvide. Ifølge Familien Sibbern er bønnen meget velsmagende og så gode „at selv børnene spiser grøntsagerne først til middag”. Jeg er enig i, at de er velsmagende. Bønnen har en historie: Georg Christian Sibbern, som i 1861 var statsminister i den norske midlertidige regering i Stockholm, tog i 1869 nogle frø af en stangbønne med hjem fra Verdensudstillingen i Paris. Bønnen blev dyrket på familiens ejendom på Værne Kloster i Rygge i Norge. De er siden gået i arv i familien, og dyrkes stadig af familien Sibbern. Opr. norsk frøsamler. IG(f)



'**Pea bean**'. **FS0207** Temmelig hårdfør stangbønne. Små runde frø, hvid/røde i korte bælg. (Kaldes nogle gange 'Yin/Yang', men dette navn bruges i forvejen til en sort/hvid tørrebønne m/ sort øje). Kaldes også "Red & White". Smager godt. Kan bruges som friske grønne, friske bælgede, eller tørrede bønner. Bliver ikke ribbede, men de tykke bønner løsnes under kogning. Opr. Heritage Seed Library, HDRA, GB. LT(f)

Foto: LT

## Voksbønner: buskbønner



'**Carmencita**'. NGB1829. **FS0425** Yderig, men skal plukkes tidligt, da den ikke er ribbefri. Ohlsens Enke har haft den. Kom frem i 1947. AC(F) MJ(f)

Foto: MJ

'**Dittes bønne**'. Højtydende buskbønne. Oprindeligt handelssort fra Tjekkiet. ME(f)

'Golden Snap Rockencourt'. **FS0218** Yder godt, halvhøj plante. Velsmagende. Opr. Suffolk Herbs, nu udgået. NC(f)



'Mont d'or'. **FS0573** Let rankende vækst med korte, brede bælg. Dejlig voksbønne. Oprindelse: Frøposen. FP(f)

Foto: CSP

### Voksbønner: stangbønner



'Gold of Bacau' (syn. 'Golden of Bacau'). **FS0483** Lange, brede og meget lækre bælg. Meget tidlig af en stangbønne at være – især en Romano type. En favorit pga. den lækre smag. Oprindeligt doneret til SSE af venner i den nordrumske by Bacau. KI(f)

Foto: IJ

### HAVEÆRTER (*Pisum sativum*)

#### ADVARSEL!

##### Krydsningsfare i ærter.

Vi har i 2015-17 kunnet konstatere krydsninger imellem ærter. I 3 uafhængige tilfælde er der sket krydsninger der har involveret høje marværter. Det kan sagtens dække over flere tilfælde.

Vi opfordrer derfor til, at dyrke ærter med stor afstand mellem sorterne. Dyrke sorter, der ikke ligner hinanden når afstanden er kort. Og hold godt øje med beskrivelserne af sorterne, og tag billeder og beskriv!

Vi ved ikke med sikkerhed, hvad der er sket: Vi har alle lært at have-ærtens blomst ikke åbner sig, hvilket man også kan se, når man iagttager blomsterne. Og så er krydsbestøvning jo ikke så nemt.

På en eller anden måde sker det altså alligevel. Vi skal alle holde øje med mulige forklaringer, f.eks. at klimaændringer måske gør, at der kommer åbne blomster, eller at humlebier "voldtager" blomsterne (hvilke arter?).

Indberet alle observationer til vores FORUM!!

## Grønne ærter, høje

– ærter hvor der dannes hinder i bælgene, så de er bedst at spise bælgene. Normalt med rynkede frø. Højde ca. over 2 m.

### Vi efterlyser adoptanter:

#### Adptanter til høje ærter:

Der er brug for adoptanter til de efterhånden mange høje ærter! Så vi kan være sikre på at nogen dyrker dem, og at vi ikke mister nogle af sorterne.

Henvendelse til Flemming Pedersen, koordinator for høje ærter: fp@peww.dk



**”Faster Kirstens høje ært”. FS0600** Dette er en meget høj ært, ca. 2,5 m, store fyldte bælg – familien har kaldt den for „elefantærten“. Det er sket at, en kogekone ved en konfirmation nægtede at bruge så store, grove ærter, indtil hun lige havde smagt på dem. De har en let bitter smag, der er usædvanlig god. Donorfamilien har dyrket denne sort i 35 år. Har fået den af faster Kirsten, som igen har fået den fra et familiemedlem på Odder-egnen. Vi kan føre den tilbage til 1920’erne, til Lauersen slægten, der var kendt i højskolekredse. IG(f)

Foto: MJ



**”Grams høje ært”. FS0237** (tidligere under navnet ”Mettes høje ært”). Sød, god smag. Familiesort, doneret til Frøsamlerne af Mette Alkjær. Ligner Holgers, Juttas osv. Opr. fra Mettes farfar, der havde ærterne fra en slægtning, Hans Hansen Gram, en kendt gartner og frugtavlser i Svendborg. FP(f)

Foto: FP



**”Gyrithes ærter”. FS0236** 2,5 m høj meget rigtydende marvært med fantastisk god smag. Høst 10-13 uger efter såning. Opr. fra Gyrith Bøjehøj. Dyrket hos familien Bøjehøj siden et familiemedlem havde dem med hjem fra USA i 1860. KA(f) KA(f)

Foto: IJ

**”Holteærten”. FS0678** Høj marvært. Ærterne bliver mindst 2 meter høje, og de skal støttes af et ærtestativ. De kan sås meget tidligt, og „tåler det hele“. Ærterne er yderst produktive, og kan høstes fra juli måned. Ærten er doneret af Mikael Date, som bor i landsbyen Holte på Fyn. Mikael's afdøde nabo Kresten har fortalt, at ærten er blevet dyrket i landsbyen Holte på Fyn i mindst 50 år. FP(f)



**”Karls høje ært”. FS0613** AE skriver: ”Min far, Karl Rasmussen, var ca. 1935 herskabsgartner hos direktør Peter Mogensen, Aarslev Sav- og Hammerværk i Brabrand. På en rejse i Frankrig lærte denne nogle ualmindelig gode ærter at kende og tog frø med hjem. De blev naturligvis overladt min far til dyrkning og han fremavlede dem. Efter ham min mor, og en bror af mig stadigvæk. Derfor er der garanti for, at de stadig er i dyrkning. Bælgen har det med at puste sig op tidligt, så de overskåret har et tværsnit som et 8-tal, og plukker man dem på det stadie, bliver man snydt. Kernerne er da meget små og intet værd. Kenderen lader dem så blive hængende noget længere, end man ellers gør. Lige når de begynder at blive runkne og lysere, er kernerne meget store og stadig friske i smagen. Mht. smag og kernestørrelse ligner de Maries høje ært, men det er ikke den samme sort.” Opr. slægtssort fra Brabrand, oprindeligt Fransk handelssort. SK(f)

Foto: KB



**”Kong Christian X’s Hofært”. FS0673** Høj ært, der minder om ”Holgers Kæmpe-ært”. Har hvide blomster. Den skal bindes op, giver store og flotte bælge. Oprindelse: Erling Lykke skriver: „Jeg har fået ærten af en bekendt, som har fået den af en kollega, som købte sit hus af en sygeplejerske fra Odense, der som ung tjente på Tjele Ladegård ved Randers, og som har bevaret ærten derfra. Da Kong Chr. X var konge fra 1912 til 1947, er det tænkeligt, at ærten er fra dette tidsrum”. BJ(f) JD(f)

Foto: CP

**”Lille Holgers Kæmpeært”. FS0235a** 2-2,5 meter høj med smalle, spidse, V-formede bladflige („kaninører“). Udskilt fra ”Holgers Kæmpeært”. AØ(f)



**”Maries høje ært”. FS0240** NGB20121. 2 m høj marvært. Ærterne er store og søde, bliver sjældent melede, og angives at være modstandsdygtige over for orm. Opr. fra Maries barndomsgård på halvøen Hurum i Norge. Da Marie i 1893 gifter sig ind i slægten på Transinggård på sydsjælland tager hun ærten med sig. Ærten dyrkes stadig af slægten. FP(f)

Foto: HH

**”Sjelleært”. FS0688** Ærterne er saftige og dermed gode at spise næsten til de er modne, i modsætning til mange andre sorter. Ærten er doneret af Poul Legind-Hansen, som har modtaget den fra sin faster og onkel, der boede på Sjelle skole en gang i 1920`erne. De modtog den enten fra en bedstefar, gartner P.A. Hansen, Nykøbing Mors, der lukkede sin forretning i 1923, eller fra Pouls far en gang i 20`erne, der var gartner på ungdomshjemmet Bøgildgaard. Måske er sorten oprindeligt købt hos J.E.Ohlsens Enke i Aarhus. I familien har de bevaret ærten, og Poul har dyrket den siden ca. 1998. FP(f)



**”Stevns høje ært”** (”Tidligere” Flemmings høje ært”). FS0243 2-2,5 m høj marvært, store velfyldte bælge, velsmagende, holder sødmen længe. Lokalsort fra en gammel dame på egnen, bevaret af familien Hansen fra Stevns gennem 45 år. BJ(f) BG(f)

Foto: MJ

”**Store Holgers Kæmpeært**”. **FS0235b** 2-2,5 meter høj med store, runde og overlappende bladflige. Har været med i dyrkningsforsøg i PØ og i Frøsamlerens bælgplanteprojekt. Opr. fra Gundersen familien. AØ(f)

”**Torrigært**” **FS0686** Middelhøj, halvanden til 2,5 meter. Får sjældent angreb af ærtevikler (”orm i ærterne”). Donor bor ved en skov, og de plejer at anvende store ris fra skoven til støtte for ærterne. Knud Helge Jørgensen beretter, at sorten stammer fra hans mors have i Torrig, hvor de boede da Knud var barn. Moderen hed Laurine Victoria Emilie Petersens og var datter af Hilda Petersdotter. Laurine blev altid kaldt Mille, og er født 1894 og voksede op som ”uægte barn” hos plejemor Karen hvis efternavn vi ikke kender. Hun fik ærterne ved sit bryllup i 1916. Knud mener, at ærterne måske kan stamme fra omtalte Karen. De boede på Lolland: Først i Torrig (ikke langt fra Kragenæs og Fejø), derefter i Skelstrup lige uden for Maribo, og til sidst i Kastager lidt nord for Torrig. Ærten har fulgt familien hele tiden. Donor fik nogle ærter med da han stiftede hjem på Sydlyn, og har dyrket den siden; i Himmerland og nu i Holstebro. FP(f)

## Grønne ærter, lave

– ærter hvor der dannes hinder i bælgene, så de er bedst at spise bælgede. Normalt med rynkede frø. Højde ca. under 2 m.



’**Jof**’. **FS0238** Middelhøj (150 cm), produktiv. Var i kataloget hos frøfirmaet „Haveselskabets Frøforsyning“ i Hjørring, der anbefalede den i 1960’erne. Opr. Nederlandske handelssort, står på accessionslisten hos den hollandske genbank. Karna Maj og Molly modtog denne fra en mangeårig bevarer. LT(f)

Foto: KM

’**Multistar**’. Sen marvært, 120 cm. BJ(f)

’**Oskar**’. Omkring 40 cm høj. Meget tidlig og meget produktiv sort. Lange bælg med mærkbar krumning og en lille spids. Oprindelse: Real Seeds, der har den fra et Tjekkisk frøfirma. AØ(f)

## Vi efterlyser adoptanter:

### Der mangler adoptanter til lave ærter!

- 1) ’**Abed Marmor**’ NGB103381. Gråært fra Weibullsholm Plant Breeding Institute.
- 2) ’**Jof**’. **FS0238** Grøn ært. Middelhøj (150 cm), produktiv. Var i kataloget hos frøfirmaet „Haveselskabets Frøforsyning“ i Hjørring, der anbefalede den i 1960’erne. Opr. Nederlandske handelssort, står på accessionslisten hos den hollandske genbank. Karna Maj og Molly modtog denne fra en mangeårig bevarer.

Henvendelse til vores koordinator Simon von Siebenthal [simon@siebenthal.com](mailto:simon@siebenthal.com)

## Gråærter / kogeærter

’**Astina**’. Store, kantede, grønne ærter. 90 cm høj plante med mange slyngtråde. Høstede i 2018 220 ærter = 100 gram fra 12 planter. Anvendes som andre gråærter og kikærter til humus supper mm. Opr. Fransk sort, fået fra NordGen (hvor den ikke findes mere) via Simon 2018. ML(f)





**”Brun ært fra Nakskov”**. **FS0599** Stor gråært. Meget produktiv. Den af gråærterne der minder mest om kikærter når man bruger den til falafel og hummus. Fra Frilandsmuseet i Maribo. BG(f) BJ(f) CJ(f)

Foto: KM



**”Errindlevært”**. **FS0598** 30- 40 cm høj spinkel plante, smukke blomster. Bælgen tørrer næsten væk. Ribbefri gråært, der smager godt som hele ærter med bælg mens ærterne er unge. Og som tørreært er den ganske særlig, nærmest krydret. Meget fine små ærter. Oprindelsen usikker, men den stammer fra Lolland, ligesom flere andre af vores ærter. BG(f)

Foto: SH



**”Lollandske Rosiner”**. **FS0230** Skal sås meget tidligt og blive helt tørre på planten. De forbliver hele, når de er kogt - skal koge et par timer. Om de lollandske rosiner har donor fortalt, at de blev brugt som forråd, før man fik kartofler, og at der blev solgt 44.000 tønder ærter til de københavnske arbejdere på et år. De gik ud af produktion på Lolland for ca. 100 år siden. Opr. kom til os via Tina Hansen fra en ældre samler på Lolland. KI(f) LT(f)

Foto: SH

**’Regina’**. NGB103516. Bliver 2 m høj med lys- og mørklilla blomster. Mange ret små bælg. Velegnet til hummus. Fra NordGen via Simons ærteprojekt. KB(f)

**’New Marma’**. NGB103862. Små, glatte, grøn/brune ærter til tørring. 50 cm høj. I 2018 har jeg høstet ca 300 ærter = 58 gram, fra 8 planter. Anvendes som andre gråærter og kikærter til humus, supper mm. Opr. NordGen. Svensk forædlingsmateriale fra Weibullsholm Plant Breeding Institute. MN(f)



**’Rosakrone’**. NGB103071. Gråært, foderært. Ca. 1 m. høj. Skal have støtte. Blomster/bælg dannes i store klaser i toppen. Blomsterne er tofarvede, rosa/hvide. Som blomstrende er planten overraskende dekorativ. Gav ikke det store udbytte. Jeg nød oplevelsen af de flotte blomsterklaser. Planten er omtalt som god til hønsefoder. Opr. Sesam. CJ(f)

Foto: VL

**”Skånsk gråært”**. Omkring 1,6 m høj, med tofarvede blomster. Frøene middelstørrelse, olivengrønne med røde prikker. Opr. Skånsk indsamlet lokalsort fra SESAM. NC(f)

**’Stivo’**. NGB4015. Små, glatte, gule ærter til tørring. 50 cm høj. I 2018 har jeg høstet ca 600 ærter = 143 gram, fra 10 planter. Anvendes som andre gråærter og kikærter til humus supper mm. Opr. NordGen via Simon. Svensk sort markedsført i 1980. Tilsyneladende ikke på markedet nu. MN(f)

'**Torsdags III**'. NGB2772. Hvidblomstret kogeært. Fast i bælgene. Små, men mange bælg. Det er en selektion fra en landrace som var på markedet fra 1950-79. Den har fået sit navn i anledning af at gule ærter var fast torsdagsspise for de menige i Sverige. BJ(f)

## Slikærter

– ærter hvor der ikke dannes hinder i bælg, så den er god at spise. Disse er cylindriske, og spises hele, kogte, når bælgene er godt fyldte.

### Efterlysning

#### Der er brug for 3 frøsamlere, der vil afprøve og opformere en ny ærtesort:

'**Sugar Magnolia**' slikært: Gave fra Baker Creek Heirloom Seeds, USA. Forædlet af Dr. Alan Kapuler af Peace Seeds i Oregon (han er værd at læse om!). Den første slikært (i modsætning til sukkerærter) der har lilla bælg. Blomsterne og de mange slyngtråde gør at den ligner "Lollandske Rosiner" meget i vækst, dog er den højere, og "Lollandske Rosiner" har grønne bælg. Jeg har kun frø nok til 3 der vil forsøge at opformere den - og ikke mindst vurdere dens spisekvalitet, da vi har ladet hele høsten gå til frø. LT(f)



'**Spring Blush**'. **FS0611** Høj slikært. Del af et forsøg på at forædle lilla bælg – men denne har tofarvede lilla blomster, grønne bælg med svage lilla striber og lilla pletter på stænglerne. Meget fin kvalitet og bærer længere end de fleste slikærter, fordi den bare bliver højere og højere. Oprindeligt fra Alan Kapuler, Peace Seeds. JB(f)

Foto: IN

## Sukkerærter

– ærter hvor der ikke dannes hinder i bælg, så den er god at spise. Slikærterne er brede, og høstes når bælgene er blevet store, men inden frøene når at blive det.

'**Carouby de Maussane**'. Planterne bliver ca. 120-150 cm høje og behøver støtte. Blomsterne er smukke i lavendelblå og lilla nuancer. De modne frø er brune med små prikker. Sorten er meget produktiv med mange store, brede og flade bælg på omkring 12 cm. Selv når bælgene er store, er de meget søde og velmagende. Plukkes inden ærterne i bælg bliver for store. Danner næsten ingen ribber eller fibre. Fra Camilla Plum. JB(f) EV(f)



'**Engelsk sabel ESA**'. **FS0694** NGB2053. Høj ribbefri ært. Spises med bælg. Produktiv og nem. Har været med i ærte-bønne-projektet. Fra L. Dæhnfeldt (markedsført i 1972), tilvejebragt fra NordGen. BG(f) KA(f)

Foto: SES

'**Tidlig sabel, Kvithamar I**'. NGB7126. 2 meter høj sukkerært. Tidlig sort med hvide blomster. Kan anvendes både med og uden bælg, velsmagende. En norsk forædling af Tidlig Sabel lavet på forsøgsgården Kvithamar. Sorten er nævnt i årsberetningen i 1946 som „... vår egen stamme av Tidlig sabel...“ som der står i NGB's database SESTO. KA(f)



'**Winterkefe**' eller '**Winterkefer**'. **FS0245** (Navnet betyder „vinter-sukkerært“, vistnok på en tysk dialekt. „Kefe“ er ærten og „Kefer“ er ærteplanten). Vi har været usikre på det. Meget speciel ært, der både kan sås sent om efteråret (omkring eller lidt før 1/11) og overvintret en almindelig dansk vinter som små spirer, eller meget tidligt forår. Giver tidlige ærter fra omkring 1/6, der er bedst spist som sukkerærter (med skal) som helt unge, da de med alderen bliver lidt beske/bitre. Anvendelig i madlavningen, store lidt grove men velsmagende ærter. Afgjort en god afgrøde for dem der gerne vil have en aktiv jord hele året. Opr. Sorten blev doneret i 1998 af Dr. Maria Finck fra Kassel Universitet og har været genstand for et ret omfattende dyrkningsforsøg på Center for Biodiversitet. AN(f) JB(f)

Foto: IJ

## **ANDRE BÆLGPLANTER**

### **Pralbønner (*Phaseolus coccineus*)**



'**Black coat runner bean**'. **FS0553** Meget flot pralbønne fyldt med mørkerøde blomster. Den har store sorte bønner. Oprindeligt fra Sarah og Andrew fra Oregon (Seed Ambassadors). BG(f)

Foto: LT

### **Sojabønner (*Glycine max*)**



'**Fiskeby V Holschers Frøhandel**'. **FS0256** Nem afgrøde; udbyttet afhænger af såtidspunkt. Kan blive stående lige til frosten, hvorefter de tørre bønner høstes. Kan også høstes grønne til Edamame. De tørre bønner anvendes til sojamælk, spirer eller tofu. MJ, der har dyrket Fiskeby i 36 år, har frøene fra Holschers Frøhandel i Vordingborg. Fiskeby V er stadig i handelen, eksempelvis hos Impecta, men ligner ikke foreningens Fiskeby V – så vær opmærksom på, at Fiskeby V med forskellige oprindelser ikke bliver blandet sammen. EF(f)

Foto: MJ

'**Hidatsa Early**'. Tidlig sojabønne, kommer oprindeligt fra Japan, genopdaget hos Hidatsa-indianerne. Tidligere end 'Fiskeby V'. Kan bruges som edamame-bønne. Opr. P. Wiebe, Holland. LT(f)

## Valske bønner / Hestebønner (*Vicia faba*)

### Efterlysning

#### Efterlysning af adoptanter til vores 3 adoptionsorter af Valske Bønner:

”**Bobs Fava**”. **FS0248** Skyder igen efter 1. høst, yder meget, er frodig og har en usædvanlig evne til sjældent at blive angrebet af bladlus. Højde ca. 120 cm.

”**Estisk fava**”. **FS250** Stærke, høje planter. Frøene er store, og der er 3-5 pr. bælg. Planterne er store og trivelige, medium bladlusfølsomme. En meget uensartet sort hvad angår frøenes udseende. Oprindeligt en blanding af røde, brune, rødbrune, lilla, næsten hvide og grønne frø.

Opr. landsort fra Estland, doneret af gammel lærerinde i Pärnu.

’**Nekrassow Fava**’. **FS0253** 90 cm høje planter, sort/hvide blomster, korte bælg. Sorte bønner. Godt udbytte. Arvesort siden ca. 1930 hos en volgatysk familie nær Omsk i Sibirien, medbragt fra den lille by Nekrassow (opr. Norga) ved Volga-floden, grundlagt i 1767.

Henvendelse til vores koordinator for valse bønner Christa Nolde [christa\\_nolde@yahoo.dk](mailto:christa_nolde@yahoo.dk)

”**Broddetorp**” NGB17891. NordGen skriver: „Bondbönan ”Broddetorp” har odlats i familjen så länge Hanna Biljer kan minnas. Både föräldrarna och farföräldrarna var lantbrukare vid Hornborgasjön och odlade till husbehov. Bondbönona sätts tillsammans med potatisen i maj, som man alltid gjort. När Hanna tidigare odlade över 150 olika sorters potatis satte hon bondbönona som skiljemärke mellan de olika sorterna. Bondbönona kokas färska eller torkade. De måste skalas. Av de torkade gör Hanna puré och reder mangoldsoppan. ’Broddetorp’ blir ca 90 cm hög och har stadiga plantor med tämligen få sidogrenar. Den är medeltidig och bildar rikligt med långsmala böjda baljor som hänger från plantan. Varje balja innehåller runt sex ovala vitskaliga frön.“ Fra Fröuppropet i Sverige, den svenske indsamling af gamle sorter. BJ(f)

”**Lilla Estisk fava**”. **Forædlingsmateriale** Udvalg i sorten “Estisk fava” FS0250. Stærke, høje planter. Frøene er store, og der er 3-5 pr. bælg. Planten er stor og trivelig, medium bladlusfølsom. En meget uensartet sort hvad angår frøenes udseende. Oprindeligt en blanding af røde, brune, rødbrune, lilla, næsten hvide og grønne frø. Vi har kun sået de lilla bønner og de giver efterhånden 4/5 dele lilla og 1/5 grønne bønner ved høst. Udvalg i en landsort fra Estland, doneret af gammel lærerinde i Pärnu. FP(f)

’**Nekrassow Fava**’. **FS0253** 90 cm høje planter, sort/hvide blomster, korte bælg. Sorte bønner. Godt udbytte. Arvesort siden ca. 1930 hos en volgatysk familie nær Omsk i Sibirien, medbragt fra den lille by Nekrassow (opr. Norga) ved Volga-floden, grundlagt i 1767. LT(f)

’**Verona**’ Beskrivelse savnes. BJ(f)

### Øvrige

**Kikært** (*Cicer arietinum*) ”**Lofthouse landrace**”. Kikærter er normalt ikke mulige at dyrke i en dansk sommer, men denne sort klarede sig fint. Men det var i sommeren 2018, der var i særklasse speciel. Men hvis et par stykker har lyst til at forsøge sig i en måske mere almindelig sommer i 2019 har jeg frø nok til det. NC(f)

## KORN

### Boghvede (*Fagopyrum sp.*)

'Emka' (*Fagopyrum esculentum*). **FS0280** Frodig, mørkfrøet boghvede. Lidt uensartet modning. Sorten har været vurderet i landsforsøgene i 1989. BJ(f) MJ(f)



'Hruzovska' (*Fagopyrum esculentum*). **FS0281** Sorten har været afprøvet i dyrkningsforsøg i 1989, og kom ud som en af de mest dyrkningsevne sorten under danske forhold. Frodig, mørkfrøet boghvede. Lidt uensartet modning. NC(f)

Foto: NC

Tatarisk boghvede (*Fagopyrum tataricum*). En lille og småfrøet boghvedeart. Sår sig selv. BJ(f)

### Byg (*Hordeum vulgare* – hvis intet nævnt)

'Abbed Juli Byg'. BJ(f)

'Amagerbyg'. NGB15116 **FS0664** 6-radet vårbyg. Kan anbefales for at være stivstrået, går ikke så let i leje. Opr. indgået i VIR i 1910 under navnet Arnagerbygg (K2148). Vi har fået den via NordGen under navnet Amagerbyg. BJ(f)

'Binderbyg' (syn. 'Abbed Binder'/'Binder Abbed'). 2-radet vårbyg. Opr. landsort fra Mähren, Abbed Forsøgsstation 1913. BJ(f)

'Dore Svalöf'. NGB6272. 6-radet vårbyg. Stak på yderste inderavne middelsvært udviklede og ved modenhed samlede i spids top. Aks ret skørt. Kerner meget tynde, spidse og stærkt furede med høj skalprocent. Stærkt gule ved fuldmødenhed. Svensk sort lanceret i 1932. BJ(f)

'Dän. Inselgerste'. BJ(f)

Gaffelbyg. (*Hordeum aegiceras*). NGB4576. Tæt-akset 6-radet vårbyg uden stak. Aks med sej akse og fastsiddende avneklædte kerner, aks tillige kort og med noget spredt kernesætning. Stakudvikling svag i form af tredelte „gaffler“. Kerner smalle, spidse, med svag fure og noget uregelmæssige. BJ(f)

Gaffelbyg. (*Hordeum aegiceras*). 2-radet lys. BJ(f)

Gaffelbyg. (*Hordeum aegiceras*). 2-radet sort. BJ(f)

Gaffelbyg. (*Hordeum aegiceras*). 6-radet. BJ(f)

'Guldbyg'. 2-radet byg. BJ(f)

'Inka'. Nøgenbyg, sund plante med stort udbytte. Nem at tærse. BG(f)

'Karls'. NGB6273. 6-radet vårbyg. Slem til lejesæd men stort udbytte. Markedsført i 1909. BJ(f)

'KVL 191" NGB8802. Vårbyg, 6-radet. BJ(f)

'Langeland'. NGB9511. 2-radet vårbyg. Dansk landrace. BJ(f)

”**Lynderupgård**”. NGB9529. 6-radet vårbyg. Landrace dyrket på Lynderupgård siden 1870. BJ(f)

”**Nøgenbyg 6-radet**”. En af de ældste kornsorter herhjemme. God til madlavning, som løse f.eks. ris. BJ(f)

**Nøgenbyg-population. Forædlingsmateriale.** Blanding af forskellige krydsninger mellem mange nøgenbyg-sorter. AB(f)

**Population af dækket byg. Forædlingsmateriale.** Blanding af forskellige krydsninger mellem mange bygsorter. AB(f)

’**Prentice Tystofte**’. NGB9462. 2-radet byg. BJ(f)

’**Sodbyg, sort 2-radet**’. BJ(f)

’**Sort 6-radet Rostow**’. BJ(f)

”**Støvring Byg**”. BJ(f)

’**Tabor**’. BJ(f)

’**Tystofte korsbyg**’. BJ(f)

”**Viftebyg Krefeld**”. BJ(f)

## **Havre (*Avena sativa*) – hvis intet nævnt**

’**Dansk Landhavre**’ BJ(f)

’**Dän. Inselhafer**’. BJ(f)

’**Gul Næsgaaard**’. NGB9738. Sort fra 1905. BJ(f)

’**Hedehavre Lyngby**’. **FS0002** NGB9722. Gammel dansk handelssort af havre, specielt god til de lette jorder. Oprindeligt forædlet på Lyngby Forsøgsstation, der hvor Plantedirektoratet senere lå. Denne kommer fra Nordisk Genbank via Børge Jensen, Hjemstavnsgaarden i Gummerup (Fyn). BJ(f)

’**Klok-havre**’. BJ(f)

”**Kæmpe Gul**”. NGB8248. BJ(f)

”**Lokalsort Ribe**”. NGB8703. Fra NordGen. BJ(f)

’**Nidar**’. NGB9770. Udvalg i Trønderhavre. Norsk sort fra 1924. BJ(f)

”**Nøgen havre**”. NGB5108. Landrace. BJ(f)

’**Opus Borris**’. NGB8735. Selektion fra ‘Borris Strand’, Listet 1945. BJ(f)

**Purhavre (*Avena strigosa*)**. Også kaldet sandhavre. Tidligere dyrket i de magre egne af Jylland. Meget små kerner. BJ(f)

”**Sort havre fra Nielsen og Schmidt**”. NGB7252. BJ(f)

”**Sort Marsk-havre**”. BJ(f)

”**Sorthavre, 1700-tals**”. **FS0268** Skulle som navnet antyder være en meget gammel sort fra Danmark. Minder om øvrige gamle sorter af sorthavre, med kaftig og bred pyramideformet, opret frøstand. Denne har nogenlunde store kerner. Opr. SESAM. NC(f)

’**Stormogul**’. Der er flere sorter med dette navn. BJ(f)

”Støvring-havre”. BJ(f)

”Stålhavre”. Svensk sort. Navnet hentyder til stråstivheden. Lys, bred lidt pyramideformet top. Stråstiv og ret høj. I 1950’erne og 1960’erne udbredt sort. Der er flere sorter med dette navn. BJ(f)

”Tatarisk Schwarzer”. NGB6333. Vårhavre. BJ(f)

’Terra Hulless’ **FS0269** Frodig og sund havre, som man nemt kan tærse i hånden. Bruges til gryn eller som hele kerner i brød. BG(f)

”Vavilov Brunnea”. BJ(f)

’White Banner’. BJ(f)

## Hirse, almindelig (*Panicum miliaceum*)

**Almindelig hirse. Forædlingsmateriale.** Min egen selektion af meget tidlig hirse. Sås når kirsebærrene blomstrer. Tåler ikke frost. Modner i midten af september eller ved den første nattefrost. AB(f)

## Hirse, kolbe- (*Setaria italica*)

”Kolbehirse Gulkernet”. **Forædlingsmateriale.** Min egen selektion af meget tidlig kolbehirse. Sås når kirsebærrene blomstrer. Tåler kun meget let nattefrost. Modner i starten af september. AB(f)

”Kolbehirse Rødkernet”. **Forædlingsmateriale.** Min egen selektion af meget tidlig kolbehirse. Sås når kirsebærrene blomstrer. Tåler kun meget let nattefrost. Modner i starten af september. AB(f)

## Hvede og beslægtede (*Triticum aestivum*) – med mindre andet nævnt

**Dansk vårspelt (*Triticum spelta*).** Vårspelt fra den russiske genbank Vavilov, som er indsamlet i Danmark i 1928. Selektion i K23291. AB(f)

**Durumhvede (*Triticum durum*).** **Forædlingsmateriale.** Høj sort, egen forædling. AB(f)

”Hallandshvede” Vårhvede. BJ(f)

**Indisk dværghvede.** (Syn. **Kuglehvede**) (*Triticum sphaerococcum*). Små kuglerunde kerner. AB(f)

**Urigurisk nøgenspelt (*Triticum petropavlovskyi*).** Speltagtig hvede med nøgne kerner fra Xinchan i Kina. AB(f)

**Stenalder-hvede (*Triticum paleocolchicum*).** Gammel emmer-art i stil med emmer. AB(f)

**Vårhvede-population. Forædlingsmateriale** Blanding af forskellige krydsninger mellem almindelig vårhvede. AB(f)

## Hør(*Linum usitatissimum*)

### Oliehør

’Dæhnfeldt Elite’. BJ(f)

’Sipperup la Plata’. NGB4860. KVL5150. BJ(f)

### Spindhør

’Aarslev 2984’. NGB5185. BJ(f)

’Blenda’. BJ(f)

'Herkules'. NGB616. BJ(f)

'Hunsballe'. NGB1759. BJ(f)

'Kristina'. NGB6427. BJ(f)

'Langeland B'. BJ(f)

'Margareta' **FS0662** Svensk forædlet sort, forgrener sig ikke og er ret høj. Kan selvfølgelig også dyrkes som en meget smuk sommerblomst. BJ(f)

'Rigahør" NGB4858. KVL5145. BJ(f)

'Rigahør" NGB6425. BJ(f)

'Tine Tammes'. BJ(f)

'Tommerup'. NGB7093. BJ(f)

'Øtofte 356'. NGB7111. BJ(f)

## Majs (*Zea mays*)

'Unity flour corn". Majs som er beregnet til at lave mel af. Har gule og røde kerner. Trivelig. Ikke egnet til at spise som sukermajs. Fra Lofthouse. BG(f)

## Rug (*Secale cereale*)



'Midsommerrug". **FS0488** Specielt god til halmflette-arbejder. Sås 1. juli med 1/3 rug, 1/3 vikke (f.eks. vintervikke) og 1/3 havre (volumen-dele). Afgrøden slås til foder eller grøngødning i september, og den følgende sommer er der fin rug til halmarbejder, så snart der er dannet aks. Ellers er der moden rug i midten af august. Stort udbytte, men små kerner, sorten er nem at tærskes. Den kan både koges som ris eller anvendes til brød. Opr. Børge Jensen, Vestfyns Hjemstavns gård. BG(f)

Foto: BG

## Tritordeum

'Tritordeum' (*Triticum x Hordeum*). Ligesom tritcale er en kornart lavet ved en krydsning mellem hvede og rug, så er tritordeum en krydsning mellem hvede og byg. Kortstrået vårform, men kan i milde vintre overvin-tre. AB(f)

## Sort sennep (*Brassica nigra*)

'Sort sennep fra Børge Jensen". **FS0303** Anvendes til fremstilling af sennep, eller som hele korn som krydderi. Efterhånden dyrkes den ikke mere herhjemme. Sort sennep indsamlet af Børge Jensen på hans gårdsplads, rimeligvis forvildet fra ældre tids dyrkning. FP(f) RH(f)

'Florida'. VIR452. Som ovennævnte. Sort fra VIR - genbanken, som Rune Bjerremand repatrierede ved sit besøg derovre. Sorten er angivet som oprindeligt dansk forædlet i VIR-databasen. Frøene spiretestet september 2018: ST:98/100. NC(f)



## Olieplanter

**Sæddodder, vår-** (*Camelina sativa*). **FS0489** Oliefrøplante, med dyrkningshistorie i Danmark tilbage til bronzealderen. Runde kapsler med ret små frø. Den er nu blevet taget op igen, da man kan bruge det der er tilbage efter presning af olie til dyrefoder, som er lige så proteinrigt som soya. Kan bruges som frø i brød. Opr. Karensminde, med oprindelse i Den Fynske Landsby 2008. BG(f) NC(f)

## FRUGTTRÆER (40 kr.)

Bemærk at podekviste ofte koster ekstra i forsendelse. Spørg om prisen ved bestilling.

### Figen, almindelig (*Ficus carica*)

**Figen.** Ukendt sort. Meget højtydende. Vokser frit op ad sydmur hos mig. Der sendes 3 stk. stiklinger pr. bestilling (ekstra forsendelses-omkostning må påregnes). ME(v)

## MEDICIN-, DUFT- og FARVEPLANTER



**Ambra** (*Artemisia abrotanum*). **FS0555** Halvbusk med sølvagtige findelte blade. Snapseurt, tidligere brugt som lægeplante. Lægges i skabe mod møl. Doneret af en dansk udvandrer, nu bosat i Californien, som læste om Frøsamlerne i Danish Immigrant Museums blad. Oprindeligt fra en gammel dame, Alma, hvis bedsteforældre – Carl August og Josefine Anna Torp – kom til Californien fra Troense på Tåsinge som nygifte i 1890, medbringende planten til deres nye frugtplantage. LT(v)

Foto: LT

**Farve-vajd** (*Isatis tinctoria*). Toårig farveplante, findes nu vild i Danmark i visse egne langs Østersøkyster. Plantens blade, 1.års blade fra rosetten, anvendes til blå farve til tekstiler. Andet år får planten uanselige gule blomster i en stor top. De store aflange, næsten sorte frø er nedhængende. Opr. Fyrkat og/eller seedsavers.com. RC(f)

**Læge-kvæsur** (*Sanguisorba officinalis*). Flerårig, 30–80 cm. høj og blomstrer i juni–juli. Blade med 6-9 par småblade. Småblade 0,5-2 cm. ovale, ustilkede. Aks kugleformet, ofte med enkönnede, først grønne, siden rødlig blomster. Frugt 4 mm, firkantet, med netmønster mellem listerne. Dyrkes som foderafgrøde og salatplante i Europa og tempereret Asien; sjældent i Danmark. Læge-kvæsur har i Europa længe været brugt som foderplante for dyr og som ingrediens ved ølbrygning. I kinesisk medicin anvendes planten til at standse blødning. Fra ældre dames have i Humlebæk. FP(f)



**Malurt**, en-årig (syn. **Kinesisk Bynke, Qin hao**) (*Artemisia annua*). Bliver en stor plante; hurtigt voksende og meget aromatisk. Medicinplante – anvendes i Kina i visse egne som bittertsmagende salatgrøntsag FP(f)

Foto: LT



**Marietidsel** (*Silybum marianum*). **FS0350** Flot tidsel med hvidmarmorerede blade med lange torne. Violet blomst. Sås i april på blivestedet. 2-årig. Tiltrækker mange nytteinsekter. Medicinsk anvendelse mod lever/galde sygdomme. NC(f) FP(f)

Foto: MJ

**Parakarse** (*Acmella oleracea*). Kaldes også tandpineplante. Varmekrævende, krybende lægeplante med kuglerunde gule/røde blomster. Bruges som desinficerende og stimulerende for immunforsvaret. Blade, blomster som te el. tinktur. Kan spises rå i salater men virker bedøvende i munden ME(f)



**Skarleje** (*Salvia sclarea*). syn. **Broget salvie, Muskatsalvie**. **FS0389** Står med grågrøn bladrosset første år. Overdådig blomstring de følgende år på 1 m høj stilk med smukke lys-rosa og blå nuancer. Planten bliver som regel kun 3-4 år, men den er god til at leve videre ved selvsåning. Aromatisk plante. Tidligere lægeurt. Opr. Frøposen. BE(f) FP(f)

Foto: GO

## KRYDDERURTER

### **Dild** (*Anethum graveolens* L.)

'**Almindelig Como**'. NGB531.1. Bladdild, der er forholdsvis sen til at gå i frø, og derfor velegnet til dildblade. Denne sort gik dog lidt for hurtigt i blomst i 2018, set i forhold til 'Dukat'. Den skal afprøves igen i en knap så varm og mere våd sommer. NC(f)

'**Dukat**'. NGB532.2. Dild, der er sen til at gå i blomst, og derfor velegnet som bladdild. Velsmagende og nogenlunde fornuftigt udbytte i den varme sommer 2018. NC(f)

### **Karse, havekarse og vinterkarse**

**Havekarse "Dansk Landrace"** (*Lepidium sativum*). **FS0656** VIR64. Almindelig karse; hurtigt modnende sort, produktiv. Indendørs giver den flotte mørkegrønne kimplanter til smørrebrødet. Kan også dyrkes i haven. Den bliver 0,5-1 m høj og har stærke blade, der bruges i salat. Kan sås tidligt om foråret, og giver udbytte hele forår og sommer. En oprindelig dansk sort indgået i den russiske genbank VIR i 1965. Nu repatrieret af Rune Bjerremand. BG(f)

"**Havekarse u.s.n.**" (*Lepidium sativum*). Smukke fligede blade med kraftig karsesmag. ME(f)

### **Krydderløg** (det er bladene, der anvendes)

**Kinaløg** (syn. **Kinapurløg**) (*Allium tuberosum*). Tynde, flade blade med en sød, svag hvidløgssmag; bruges som purløg. Blomstrer meget senere end almindelig purløg, ca. juli med hvide blomster, der kan bruges som pynt i salater. Dekorativ. Opr. Frøposen BE(f)

**Pibeløg** (*Allium fistulosum*) ”**Ludmillas**”. **FS0512** Denne stammer fra en privat have i Irkutsk, Sibirien. Den er langt mere variabel end pibeløg plejer at være, ligner nærmest en krydsning mellem pibeløg og Altailøg, som vokser vildt i området. KI(f) NC(f)

**Pibeløg** (*Allium fistulosum*) ”**Nordre Gjetsidan**”. Reliktplante fra Gudbrandsdalen i Norge, hvor det tidligere var karakterplante på tørvetage. Indført østfra i tidernes morgen og kaldet ”Svenskerløg”. Den trivedes i de tørre varme somre og kunne vokse til næsten at dække taget. Plantet som værn mod brand, snarere end til madlavning. Opr. afkom af et par individer, der var faldet af taget, da frøsamlere besøgte området. Meget få frø. LT(f)

’**Shimonita**’ **snitløg** (eng. ”**spring/bunching onion**”) (*A. fistulosum*). **FS0630** Korte, kraftige løg, bliver efterhånden så tykke som porrer. Meget hårdføre, kan sås om foråret og bruges i løbet af sommeren eller i august til overvintring. Vi hører gerne om dyrknings-erfaringer fra både forårs- og efterårsdyrkning. Bunden er mild, bladene har en kraftigere smag end almindelige forårsløg. Populær sort i Japan bl.a. til grill. LT(f)

## Persille (*Petroselinum crispum*)

NB: Bemærk at de to nedenstående accessioner IKKE er ens. Den første har endnu ikke fået noget FS-nummer. Bedes holdt adskilt!

”**Christiansø-persille**”. Endnu ikke noget FSNR En glatbladet persille, som smager anderledes og lidt mildere end både en almindelig glatbladet persille og kruspersille. Bladene er mindre end hos andre glatbladede sorter og mere fligede. Den overvintrer godt, i modsætning til de glatbladede sorter, man kan købe, og er tidlig. Hvis man klipper blomsterstilkene af inden eller lige efter blomstring, lever planten videre. Af og til overvintrer den også, selvom den har sat frø. Persillen gror vildt på Christiansø, indsamlet 2016. SK(f) Fra Karna Maj. AN(f)



”**Christiansø-persille**”. **FS0642** En glatbladet persille, som smager anderledes og lidt mildere end både en almindelig glatbladet persille og kruspersille. Bladene er mindre end hos andre glatbladede sorter og mere fligede. Den overvintrer godt i modsætning til de glatbladede sorter, man kan købe, og er tidlig. Hvis man klipper blomsterstilkene af inden eller lige efter blomstring, lever planten videre. Af og til overvintrer den også, selvom den har sat frø. Persillen gror vildt på Christiansø, indsamlet før 2010. ML(f-2017)

Foto: KI

## Øvrige

**Bibernelle, vingefrøet** (*Sanguisorba minor* subsp. *balearica*). Bestemmelsen af art lidt usikker. Dekorativ stedsegrøn plante, med rød-grønne, næsten kugleformede blomsterstande. God som kantplante. Bladene har en let agurkesmag, anvendes i salater og saucer. Har været anvendt til at stoppe blødninger og som sårheler. BE(f)

**Havekørvel** (*Anthriscus cerefolium*). Sås flere gange i løbet af foråret og sommeren. Såning sidst i august, står grøn hele vinteren. Velegnet til supper, salater og æggeretter. Opr.: Frøposen. BE(f)

**Hellig Basilikum** (*Ocimum tenuiflorum*) hyppigt anvendt synonym: (*Ocimum sanctum*). Også kendt som Tulsi; den hellige basilikum, som dyrkes nær de buddhistiske templer overalt i Indien. Meget aromatisk plante med en sammensat duft af nellike, mynte m.m. Det er desværre temmelig mange forskellige typer, der bliver solgt under navnet hellig basilikum. FP(f)

**Indianermynte** (synonym **Anisop**) (*Agastache foeniculum*). Flerårig plante med meget kraftig lakridsduft og violette blomster med meget nektar. Blomstrer september. Op til 60 cm. Oprindelse Frøposen. BE(f)



**Katteurt, almindelig** (*Nepeta cataria*) **FS0491** Dette er simpelthen kattens katteurt nr. 1. De elsker planten både i haven, som tørret drys og i legeting, som overgår så at sige alle købte 'catnip' produkter. Opr. Frøposen. KI(f)

**Koriander, almindelig** (*Coriandrum sativum*). Etårig skærmplante, går ofte ret hurtigt i blomst. Selvsår og er noget af det første der kommer op om foråret. Sæbeagtig smag. Uundværlig i det asiatiske og mexicanske køkken. Opr. Handelssort indkøbt i 1995. SK(f)

**Kvan** (*Angelica archangelica*) **"Vossakvann, linjen Markusteigen"** Vossakvann har fyldte stængler, og vedligeholdelsen af typen består i at fjerne planter med dårligt fyldte stængler inden blomstring. De fyldte stængler gør denne bedre egnet som grøntsag, gerne bleget under spand eller krukke. De frø jeg fik fra Norge stammer fra kun to planter, så der er risiko for at vi løber ind i indavlsproblemer efter nogle generationer. I Norge er man i gang med at blande alle linjer af Vossakvann, for at undgå indavl. Hver linje kom fra hver sin gård omkring Voss, så det er nok i overensstemmelse med gamle traditioner, at man blander linjerne lidt. I køkkenet er kvan er særlig god som brudepige for rabarber. Fra Christian Bonvik, Gølme i Norge, 2016 SH(f)



**Lakridstagesetes** (syn. **mexikansk estragon**) (*Tagetes lucida*). Etårig. Smuk kantplante. Forkultiveres i drivhus, kan overvintres i vindueskarm. Smag og duft af lakrids. God i te. Brug den også i sauce, kryddersmør, suppe, slik og dressing. Bruges under varmere himmelstrøg som estragon. BE(f)

Foto: KI

**Lostilk, skotsk** (*Ligusticum scoticum*). **FS0339** På dansk også kaldet "søvnurt". Arten har været anvendt som beroligende middel, men dyrkes nu som krydderurt. Minder om løvstikke i smagen, men alligevel anderledes. To -flerårig pæn lille skærmplante. Kuldekimer, sås om efteråret, eller så tidligt på året, at frøene får frost. BE(f) ME(f)

**Lægekogleare** (*Cochlearia officinalis*). Kaldes også skørbugsurt, stort indhold af c-vitamin. To-årig urt med en skarp smag af peberrod og sennep. Små runde/hjerteformede blade. Står grøn hele vinteren. Sås midt-sommer. Brug den i salatskålen, til rødbede og i urtesmør. (oprindeligt fra Frøposen). BE(f)

**Løgekarse** (*Alliaria petiolata*) To-årig korsblomstrende urt. Bladrosetterne står grønne i den kolde årstid. Tidligere lægeplante. Med NOMA og Nordisk mad er den kommet til ære igen som en gourmet-grøntsag. Blade og blomster anvendes i salat, eller som drys i stedet for purløg eller persille. BE(f) IH(f)

**Mitsuba** (synonym **Japansk Persille, rød**) (*Cryptotaenia japonica*). Kuldekimer, der sås efterår eller så tidligt i foråret, at frøene får frost. Smuk, to-årig. 30-50 cm høj, trives bedst i halvskygge. Smager som en blanding af persille, selleri og kvan. Bruges i salater BE(f)

**Radise, skulpe-, 'München Bier'** (*Raphanus raphanistrum* subsp. *sativus*). Ca. 1 meter høje planter, som producerer en mængde skulper, der spises umodne. Smagen er en mild radise smag. BE(f)

**Sandsennep** (syn. **Vild rucola**) (*Diplotaxis tenuifolia*). Er en flerårig korsblomstret plante med en kraftig og træet rod. Trives bedst i tørt og varmt. Spirer fortrinsvis steder med ekstra varme f.eks. imellem fliser, ligesom lavendel og sommerfuglebusk. Bladene bløde og lidt sukkulente, stærkt fligede. Sår sig selv hist og pist. Spiring af gemte frø sker bedst med 14 dages ophold i køleskab for frøene når de er sået (i såbakke eller i urtepotte). Har en meget stærk sennepssmag, stærkere end rucola. NC(f)



**Sødskærm** (syn. **spansk kørvel**) (*Myrrhis odorata*). Kraftig flerårig plante, der dufter af anis. Vil gerne have skygge og fugtig jord. Gror forvildet nogle steder i Danmark. Bladene bruges som kørvel, f.eks. i suppe. De umodne frø har en dejlig smag af lakrids - bolsjer for børn (og barnlige sjæle). De voksne lægger dem i snaps. NB: Skal sås i efteråret eller det tidlige forår, behøver en kuldeperiode for at spire eller kuldebehandles i køleskab. Frøene spirer langsomt. Oprindeligt frø fra Frøposen. BE(f)

Foto: SH

## SPISELIGE BLOMSTER

**Blomsterkarse** (syn. **Tallerkensmækker, nasturtium**) (*Tropaeolum majus*) '**Empress of India**'. Denne sort er kompakt i væksten og løber ikke. Smukke rød-grønne blade og røde blomster. Etårig. Veldrænet jord i sol. Blomsterne er, rige på c-vitamin, flotte som pynt på salat. BE(f)

**Fløjlblomst, smalfliget** (synonym **Appelsintagetes**) (*Tagetes tenuifolia*) '**Tangerine Gem**'. Etårig. Bedst at forkultivere i drivhus el. vindueskarm. Kan evt. sås direkte ud. Flot som "hæk" (kantplante) i køkkenhaven. Spi-selige, citronduftende, orange små blomster. Kan drysses som pynt på salaten, eller som pynt på en kage. BE(f)

**Mauritansk katost** (*Malva sylvestris*). Flerårig og meget smuk katost med mørke rødviolette blomster. Sås om foråret på blivestedet, foretrækker mager jord og fuld sol. Kronbladene pynter i en salat. Anden oprindelse: BE(f) Frøposen: FP(f)

**Moskuskatost** (*Malva moschata*). Sås om foråret på blivestedet, foretrækker mager jord og fuld sol. Smuk som kantplante. Flerårig. De flotte hvide og rosa blomster gør sig i buketter. Kronbladene kan bruges til at pynte salat, desserter mv. BE(f)

## EFTERAFGRØDEPLANTER

**Bukkehorn, blå** (*Trigonella caerulea*). Enårig 50-90 cm. høj bælgplante med små knipper af stålblå blomster. Frøene dufter af karry. Har tidligere været anvendt som både foderplante og lægeplante, og i ostefremstilling i Alperne. Kan muligvis have en fremtid som grøngødningsplante – mellemafgrøde. Kommer oprindeligt fra Københavns Botaniske Have. BG(f)

**Lupin, smalbladet** (*Lupinus angustifolius*) '**Gulzower Blaue Susslupinen**'. VIR LAM 1614. Kraftig lupin med hvide blomster. Højde 110 cm og med tendens til at vælte. Opr. Fra VIR, men kommer fra DDR. NC(f)

## PRYDPLANTER

### Sommerblomster (1- og 2- årige)

#### Morgenfrue, have- (*Calendula officinalis*) – hvis ikke andet nævnt

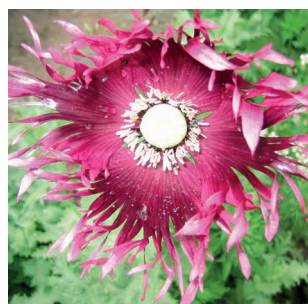


'**Brita**'. **FS0624** Kraftig sort. Kurven og kronbladene har samme orange farve, men er lysere ind imod midten. Indsamlet i Sverige. Opr. SESAM. NC(f)

Foto: NC

**Morgenfrue, ager-** (*Calendula arvensis*). **FS0006** Meget mindre blomst end *C. officinalis*, orange. Lidt ranglet vækst, spinkel, 20 cm høj. Blomstrer flittigt, længe. Flemming Pedersen og NO Crossland har prøvedyrket den, og mener begge det er en *C. arvensis* - agermorgenfrue. Opr. Indsamlet i Cortona, Umbria, Italien i 2002. Fundet på en græseng, mellem sparsom nåletræsbevoksning ret højt oppe i bjergene. FP(f)

#### Opiumsvalmue (*Papaver somniferum*)



"**Hohøj-valmuer**". **FS0523** Blandede farver, enkle- og dobbeltblomstrende, mere eller mindre frynsede. Dukkede frem efter rydning af ca. 100 år gammel jorddige ved foden af Hohøj v/ Mariager. BG(f)

Foto: EK

#### Tagetes (*Tagetes erecta*) – hvis ikke andet nævnt



'**Exquisite**'. **FS0616** Høj tagetes med gule blomster, og med røde nister i midten af kronen. Oprindeligt fra Peace Seeds. NC(f)

Foto: NC

Fløjlsblomst, smalfliget (synonym *Appelsintagetes*) (*Tagetes tenuifolia*) se under spiselige blomster



**'Ildkongen'. FS0318** Mørkerød og enkeltblomstrende, 60-80 cm høj alt efter jord- og gødningsforhold. Randkronerne har et tyndt gult bånd yderst. Sorten stammer fra en pensioneret praktiserende læge i Bjerringbro, som gennem mange år havde taget frø af 'Ildkongen' fra Ohlsens Enke. Vi har fået frøene doneret omkring 1996 og har siden høstet og gemt frø. Sorten er efterhånden fundet bevaret af flere uafhængige personer, hvorfor vi nu er sikre på at det er 'Ildkongen'. IG(f)  
ME(f)

Foto: IN



**'Pinwheel metamorph'** En af de tagetes som Seed Ambassadors medbragte. Det er sandsynligvis en af linjerne fra 'Frances' Choice' fra Peace Seeds. Blomsten ændrer farve efter temperaturen, men er normalt et hjul af striber i rødt og gult. NC(f)

Foto: NC

## Øvrige

**Enkeblomst** (*Scabiosa atropurpurea*). **'Salmon Pink'**. Pink/rosa. Opr. England. RC(f)

**Enkeblomst** (*Scabiosa atropurpurea*). Dybt, mørkt røde blomster. Opr. venindes have i Sverige. RC(f)

**Frøkenhat** (*Zinnia violacea*). **Forædlingsmateriale**. Egen fri krydsning udvalgt til at blive en hårdfør sort. Villig og rigt blomstrende. AC(f)

**Gyldenlak** (*Erysimum x cheiri*). **FS0498** Gyldenlak i forskellige varme farver: Rød, rødorange, orange og over i gule nuancer. Gyldenlak blomstrer normalt fra 2. år, og er en kortlivet staude der sår sig selv. Opr. indsamlet fra meget gammel bestand i landsbyen Gjerrild på Djursland. NC(f)

**Jomfruøje** (*Ursinia anthemoides*). Enårig, orange sommerblomst med brunlig blomstermidte og cosmos-lignende blade. Højde 40-50 cm. Fra Københavns botaniske have. NC(f)

**Mauretansk katost** (*Malva sylvestris*). Se under spiselige blomster.



**Pragtsnerle** (*Ipomea sp.*). Etårig slyngplante med store violette blomster. Varmeelskende, klarer sig bedst i drivhus eller på en meget lun plads i haven. Fået af en bekendt. FP(f)

Foto: FP

## Spiselige stauder

**Hosta sieboldiana**. Stor bunddækkende staude med højde/bredde op til ca. 80x80 cm. De unge skud høstes inden udrulning i begyndelsen af maj, og kan evt. bleges. Smager som en blanding af asparges og porre, en smule bittert. Bedste anvendelse er snittet i wok-retter. AØ(f)

## Stauder

**Purpurtorskemund** (*Linaria purpurea*). Blomstrer fra juni-oktober, hvis man tager de umodne frøstande af. Kortlivet staude, der breder sig MEGET ivrigt med frø. God biplante. Tilfældigt kommet til min have fra nabo. AØ(f)

'**Rosularis**' **Rosenvejbred** (*Plantago major*). **FS0701** En gammel kulturplante, hvor blomsterstanden har en tæt roset af grønne blade. Meget dekorativ. Krydser (desværre) ikke med den rødbladede variant. Oprindelig fra plantebytte på Frederiksberg 2001 KI(f)

## VILDE PLANTER

**Aftenpragtstjerne** (*Silene latifolia*). Toårig. Hvide blomster, 30-80 cm. høj, blomstrer juni-sept. Findes hist og her i grøftekanten. Han- og hunblomster på hver sin plante. Blomstrer om aftenen, ser visen ud om dagen. Samlet i grøftekant. IH(f)

**Blæresmælde** (*Silene vulgaris*). Navnet hentyder til at blomstens bæger er oppustet som en lille blære. Hvide blomster i juni-august. 25-45 cm Samlet i grøftekant. IH(f)

**Filtbladet Kongelys** (*Verbascum thapsus*). To-årig, op til 1,8 meter høj plante med gule blomster som sidder på en høj stængel. blomstrer juni - august. Indsamlet på BJ's ejendom. BJ(f)

**Fingerbøl, almindelig** (*Digitalis purpurea*). To- til flerårig plante med lange blomsteraks i farverne pink, lyserød, hvid og blandinger af disse. Sætter som regel blade første år og blomstrer andet år. Hele planten er giftig. BJ(f)

**Stenkløver, hvid** (*Melilotus albus*). Hvide blomster, 30-80 cm, blomstrer juli-sept. Lejlighedsvis brugt som foderplante, bl.a. under navnet "sød kløver". Glimrende grøngødningsplante med meget stort og dybt rodnet, god kvælstoffiksering. Samlet i grøftekant. IH(f)

**Hjertespannd, almindelig** (*Leonurus cardiaca*). Kan blive op til 120 cm. Den får små lyserøde blomster. Har været brugt i folkemedicin til hjerte og antiseptiske formål. Indsamlet på BJ's ejendom. BJ(f)



**Katost, almindelig** (*Malva sylvestris*). To- eller flerårig. 40-100 cm. Lyserøde blomster. Blomstrer juli-september. Gammel lægeplante, i middelalderen brugt som salatplante. Samlet i grøftekant. IH(f)

Foto: IRH

**Klinter, almindelig** (*Agrostemma githago*). Lyserøde blomster, 50-90 cm. Vild plante, 1-årig, hjemmehørende men sjælden i Danmark, på agerjord og ruderater. Tidligere almindelig ukrudtsblomst i kornmarker. Frøene giftige. Formodes at have en gunstig påvirkning på kornplanters vertikale vækst. Opr. Hedeby Vikingecenter. BJ(f) Opr. Kulturbotanisk Have Odense. IH(f)

**Limurt, nikkende** (*Silene nutans*). 20-60 cm. Hvide blomster. De hængende blomster sidder i en ensidig, åben og klæbrig blomsterstand. Blomsterne er åbne om natten, ser visne ud om dagen. Samlet i grøftekant. IH(f)

**Matrem** (*Tanacetum parthenium*). Lille busket plante som bliver knap 60 cm. Blomstrer juli-august, med små margerit-lignende blomster. Er hermafrodit og bliver bestøvet af bier. En gammel lægeplante som indeholder parthenoilide som påvirker serotonin receptorer i hjernen, blev bl.a. brugt mod migræne. Indsamlet på BJ's ejendom. BJ(f)



**Salomons lysestage** (*Lepidium campestre*). Ruderatplante der er sjælden i Danmark. Gror på næringsrige, tørre steder. 1-2 årig, korsblomstret. Denne kommer fra Børge Jensen (Vestfyns Hjemstavns gård). BJ(f)

**Udspærret vinterkarse** (*Barbarea vulgaris*). Vinterkarse sås ude i almindelig havejord fra september til oktober og den er nem at få til at gro. Vinterkarse er utrolig hårdfør og tåler godt frost. Den vokser løbende, så du kan plukke bladene vinteren igennem, bortset fra perioder med frost, hvor planten midlertidigt går i stå. Den giver velsmagende blade med lidt skarp smag: lidt krydret med toner af sennep. God i rå salat eller i lynstegte retter. Man kan også bruge de nye knopper i foråret ligesom små broccoli. Indsamlet på BJs ejendom. BJ(f)

## **POTTEPLANTER**

**Præstehavre** (*Billbergia nutans*). Potteplante med flot rød blomst. Er med i bogen Oldemors potteplanter. UH(v)

## Redaktionsgruppen 2019

Botanisk korrektur: Søren Holt  
Korrektur: Rikke Haulund  
Tovholder og brødtekst: NO Crossland

Billeder: Brian Krause  
Layout og grafik: Sus Rødgaard  
Koordinatorer har skrevet om adaptioner.

**Tak til alle**

## Forside fotos

Yderst til venstre:  
I midten  
Yderst til højre:

"Estisk rød", FS0010  
"Auntie Madges"  
'Nisa', FS0654

foto: Søren Holt  
foto: Brian Krause  
foto: Karen Bredahl